

Полковник ЛОЩАГИН Н. Н.  
и полковник ЯКОВЛЕВ Б. Н.

# ОСОБЕННОСТИ ТАКТИКИ УЛИЧНОГО БОЯ

## ОПЕЧАТКА

Стр.	Строка	Напечатано	Должно быть
41	20 снизу	возглавляются	возлагаются

Зак. 1594

ВОЕННОЕ ИЗДАТЕЛЬСТВО  
НАРОДНОГО КОМИССАРИАТА ОБОРОНЫ  
МОСКВА — 1945

Полковник ЛОЩАГИН Н. Н. и полковник ЯКОВЛЕВ Б. Н.,

«Особенности тактики уличного боя»

Содержание данного труда не претендует на охват всех вопросов тактики уличного боя. В нём определены лишь отправные данные для организации и ведения уличного боя. Формы и методы ведения атаки зданий, кварталов и прочих сооружений могут изменяться в зависимости от конкретной обстановки.

В конце книги отдельной главой приведена характеристика обороны городов немцами по опыту Великой отечественной войны.

Книга рассчитана на офицерский состав Красной Армии.

## ПРЕДИСЛОВИЕ

В первый период Великой отечественной войны, когда в результате внезапного, вероломного нападения численно превосходящих немецких фашистских армий Красная Армия была вынуждена, ведя маневренную оборону, с упорными боями отходить в глубь страны, наши советские крупные города являлись теми плотинами, которые задерживали наступление фашистских захватчиков. Опоясанные пригородами, заводскими и фабричными посёлками, железными дорогами, они выполняли роль мощных противотанковых районов, перед которыми останавливались основные группировки немецких армий — танковые и моторизованные соединения.

Каждый крупный город, независимо от того, что сам является военным объектом для захвата, как правило, представляет собой узел дорог.

Красной Армии удавалось путём упорной и длительной обороны городов задерживать наступление противника, изматывать и перемалывать его резервы и в кровопролитных боях за город привлекать на себя его крупные силы. Так было при обороне Одессы, Севастополя, Ленинграда и в особенности Сталинграда.

Эти города-герои, благодаря мужеству и стойкости их защитников, смогли выдержать в течение очень длительного промежутка времени напор и блокаду значительно превосходящих сил противника. Так, например, защитники Одессы успешно оборонялись в течение 70 дней, а Севастополя — в течение 250 дней. Немцы потеряли в ходе боёв за Одессу больше 160 тыс., а за Севастополь — до 300 тыс. солдат и офицеров.

Измотав в период маневренной обороны силы врага, Красная Армия сама перешла в наступление и разгромила немцев в ряде решающих боёв.

По мере продвижения Красной Армии на запад отступающий враг стремился всеми способами зацепиться за какой-либо оборонительный рубеж.

Отступая, немцы наряду с созданием мощных оборонительных рубежей пытались превратить в крепость каждый населённый пункт и город, применяя наши методы обороны в городах.

Такие города-крепости со специальными комендантами — опытными генералами — были созданы немцами в 1944 году в Белоруссии — Витебск, Орша, Могилёв, в Румынии — Яссы — и т. д. Однако в ходе летнего наступления Красная Армия овладела этими городами и захватила в плен их комендантов.

Взятые Красной Армией города-крепости, как правило, входили в систему основных и промежуточных рубежей противника, нередко являясь центром сопротивления в тактической и особенно в оперативной глубине его обороны. Многие из них прикрывали коммуникации противника на главных направлениях и служили основой мощных укрепленных районов.

С перенесением боевых действий Красной Армии на территорию Германии сопротивление гитлеровцев, особенно в городах и крупных населенных пунктах, усилилось. Связывая бесчисленную цепь зданий единой системой огня и заграждений, немцы создавали оборону, близкую по типу к долговременной. Немцы рассматривали укрепленные ими города и усовершенствованные крепости как мощные бастионы, опираясь на которые они смогли бы восстанавливать порядок в своих разгромленных полевых войсках. Но все их потуги задержать наступление Красной Армии оказались тщетными. Красная Армия опрокинула расчеты врага. Она небывало быстрым штурмом овладевала этими городами. Наряду с этим Красная Армия осуществляла и методическую осаду тех городов и крепостей, в которых немцы сосредоточивали крупные силы и создавали особенно мощную оборону. В подавляющем большинстве случаев наши подвижные рода войск обходили вражеские гарнизоны, осаду же осуществляли последующие эшелоны. Упорствующий враг не мог ни восстановить порядок в своих войсках, ни задержать наше наступление.

Советские воины стали мастерами городского боя. Они прошли великую школу в Сталинграде. Они громили фашистов в Познани, Кенигсберге, Берлине, Бреславле и других немецких городах. Победа досталась Красной Армии в упорной борьбе. Сила, возвращенная советским народом, — Красная Армия сокрушила и развеяла в прах последние очаги сопротивления врага, который четыре года тому назад осмелился занести меч над нашей отчиной.

## ОСОБЕННОСТИ ГОРОДСКОГО УЛИЧНОГО БОЯ

Крупные города, являясь объектами современных боёв, как правило, определяют и операционные направления. Если рассмотреть любую из операций, проведённых в ходе Отечественной войны, то каждая из них включала в себя борьбу за город.

Уличный бой в городе по своему характеру резко отличается от боя в обычных полевых условиях.

В боях за город, в зависимости от его масштаба и важности в оперативном отношении, участвуют крупные силы — дивизии, корпуса и даже армии. Борьба в городе, которая, как правило, происходит упорно и ожесточённо, быстро истощает силы сторон и иногда довольно продолжительное время не приводит к положительным результатам:

В городском уличном бою борьба за тот или иной район, улицу, завод ведётся войсковыми соединениями, состоящими из различных родов оружия. Ряд отдельных боёв за дома, этажи домов, комнаты, коридоры, лестничные клетки, чердаки, подвалы, а на территории заводов — за отдельные цеха, агрегаты и станки, проводимых частями и подразделениями по общему плану соединения, в сумме даёт выполнение задачи соединения.

Частям и подразделениям, ведущим уличный бой, обычно приходится действовать не вдоль улиц, а в промежутках между домами, во дворах, домах, подвалах.

Бой за многоэтажные здания — это прежде всего бой за его верхние этажи, так как наступающий будет стремиться в первую очередь занять самые высокие места, откуда он сможет хорошо просматривать и обстреливать участки, занятые обороняющимся.

Уличный бой — наиболее активный бой, где боевые действия сторон чаще всего доходят до рукопашных

схваток. Он складывается из эпизодических действий отдельных бойцов, мелких групп и подразделений.

Чрезвычайно трудно представить природу и характер уличного боя, его исключительную напряжённость тем, кто не участвовал в нём лично.

Полуобгоревшие и развороченные дома, стены которых испещрены следами автоматных и пулемётных очереди и пробоинами от снарядов, обломки утвари, фасады уцелевших зданий, обрушенные лестничные клетки, тротуары, засыпанные осколками кирпича, стекла и железа, поваленные и покачившиеся телеграфные или телефонные столбы с висящими обрывками проводов, воронки на асфальте улиц, развороченные баррикады, окна без стёкол, заваленные мешками с песком и заложенные кирпичом, — вот что обычно остаётся на месте, где происходил бой.

В уличном бою, как и в обычном ближнем бою, важнейшую роль играет пехота с её основным оружием ближнего боя: гранатой, штыком, автоматом, винтовкой, пулемётом.

Для каждого бойца уличный бой — это лучший экзамен на ловкость, силу, волю и военную смекалку. Пехотинец в уличном бою перелезает через препятствия, ползёт по минированным участкам, обгаживает и обходит различного рода фугасы и «сюрпризы», в погоне за врагом карабкается по разрушенным лестницам на верхние этажи, чердаки, крыши, метает гранаты, колет штыком, бьёт прикладом, лопатой, стреляет из автомата, винтовки, пистолета, использует захваченное оружие врага и т. д. Он одновременно и пехотинец и сапёр, — что захватил, то немедленно закрепляет и удерживает.

Таким образом, пехота в современном уличном бою, как и в любом другом бою, остаётся решающим фактором войск, но свои задачи она может решать успешно только при постоянной и действенной поддержке миномётов, отдельных орудий и особенно сапёров. Сапёрные части, артиллерия, авиация, танки, уничтожая и разрушая укрепления врага в городе, прокладывают дорогу пехоте.

Артиллерия Красной Армии в период Отечественной войны в борьбе за города приобрела богатейший опыт, особенно в вопросе взаимодействия с пехотой. Этот опыт показывает, насколько важно применение артиллерии и миномётов в уличном бою. Уличные бои в Будапеште подтвердили, что артиллерия и миномёты играют важнейшую роль. Их прицельный огонь нарушал систему огня противника,

разрушал каменные прочные строения, уничтожал укрытую в строениях живую силу, способствуя продвижению нашей пехоты и действующих танков.

Применение артиллерии и миномётов в уличном бою имеет свои особенности. Отсутствие широкого обзора и обстрела, вследствие наличия высоких построек в городе, заставляет использовать артиллерию децентрализованно, чаще всего отдельными орудиями для сопровождения пехоты в уличном бою. Так, например, во время боёв за Будапешт в некоторых случаях для стрельбы прямой наводкой привлекалось до 40% всей пушечной артиллерии (в это число входили и 152-мм орудия).

В боях за крепость Познань для стрельбы прямой наводкой привлекались орудия 203-мм калибра.

Централизованно артиллерия использовалась для артиллерийской подготовки перед штурмом города или отдельной улицы, квартала, большого дома. Постоянная готовность артиллерии к гибкому манёвру траекториями и к отражению контратак противника обязательна.

Что касается системы артиллерии, то для обстрела средогоченным огнём какого-либо городского объекта рекомендуется применять гаубичные батареи. Для ведения артиллерийского огня в городе с невысокими зданиями наиболее подходят орудия навесного огня; особенно эффективен огонь из миномётов всех калибров. При обстреле многоэтажных зданий следует принять во внимание, что гаубичный и миномётный огонь действителен только для верхних этажей.

Орудия настильного огня (пушки), как правило, служат для уничтожения сильно укрепленных огневых точек с близких дистанций, а также для борьбы с танками и штурмовыми орудиями. При помощи пушечного огня проделываются проходы проломы в стенах зданий для штурма пехоты.

Уличный бой требует умелого применения артиллерии и высокого мастерства артиллеристов.

При централизованном использовании артиллерии в уличном бою огневые позиции выбираются в садах, скверах, парках, в промежутках между домами.

Огневые позиции отдельных действующих орудий, предназначенных для сопровождения пехоты, выбираются в зависимости от обстановки: на перекрестках улиц, между домами, в домах на различных этажах, при этом исполь-

зуются окна, дверные проёмы или специально проделанные в стенах амбразуры.

Во время боёв за Будапешт одному из расчётов полковых орудий, расположенному в опорном пункте, было дано задание подавить обнаруженный вражеский пулемёт в противоположном доме. Командир орудия, выкатив его из укрытия, открыл огонь прямой наводкой. После нескольких выстрелов пулемёт был уничтожен, орудие быстро было передвинуто внутрь здания. Миномётный огонь, открытый противником по огневой позиции, был безрезультатен. Этот оружейный расчёт, действуя таким образом, сумел в течение короткого времени уничтожить 2 танка, 3 тяжёлых и лёгких пулемёта, не потеряв ни одного человека.

Одна из ответственных задач артиллерии в уличном бою — не допускать, чтобы танки и самоходные орудия противника контратаковали нашу наступающую пехоту. Поэтому особое внимание должно быть уделено организации противотанковой обороны улиц, выходящих во фланг нашим наступающим подразделениям.

Пехоте в уличном бою значительную помощь оказывают миномёты всех калибров. Их можно разбирать и поэтому удобнее переносить и устанавливать в многоэтажных зданиях. Навесный огонь миномёта даёт возможность разрушать наименее укреплённые части здания. Подвижность миномётов, их скорострельность, сильное фугасное действие мин, возможность вести из-за укрытий навесный огонь по ближним целям, находящимся за стенами зданий и в зданиях, делают это оружие грозным для противника в уличном бою.

Огневые позиции для миномётных батарей выбираются в промежутках между домами, в полуразрушенных зданиях, на балконах домов, чердаках, крышах и т. д.

Огневые позиции для стрельбы одиночными миномётами выбираются в окнах, дверных проёмах, на лестничных площадках, крышах, в подвалах и т. д.

Узкие улицы и высокие дома ограничивают свободу манёвра танков и самоходных орудий; кроме того,двигающийся по улице танк или самоходная установка подвергаются большой опасности быть подбитыми противником из окон, дверей, балконов связками гранат, минами, фаустпатронами и т. п. Тяжёлые танки и хорошо бронированные самоходные установки применяются главным образом в наступательном уличном бою мелкими груп-

нами (3—5 шт.) или в составе штурмовых групп. Под прикрытием их огня и особенно брони штурмовая группа подходит к объекту атаки вплотную.

Опыт уличных боев в Берлине показал, что самоходная артиллерия в условиях борьбы за крупный город не достигает успеха, если она действует в отрыве от пехоты.

В боях за Берлин наши артиллерийские самоходные установки использовались в составе штурмовых групп. Самоходные установки своим огнем расчищали путь танкам, уничтожали огневые точки и противотанковые засады противника, разрушали укрепленные здания и баррикады.

При действии вдоль улиц огонь одновременно могли вести лишь две-три самоходные установки. Поэтому в процессе боев выработался особый боевой порядок треугольником: по центру улицы двигалось головное орудие, а за ним, уступом, в некотором удалении, двигались по правой и левой сторонам улицы остальные два орудия.

Оправдало себя также и пошелонное построение боевого порядка самоходных установок: Из двух батарей самоходных орудий создавались два эшелона, которые в наступлении действовали перекатами. Одна батарея вела огонь с места, в то время как под прикрытием ее огня другая батарея вместе с пехотой выдвигалась вперед и занимала следующую позицию.

Методы стрельбы для самоходных установок применялись следующие: сосредоточенный огонь батарей с коротких остановок, сосредоточенный огонь из укрытий с места; залповый огонь в составе батарей прямой наводкой, огонь прямой наводкой отдельными орудиями.

Наиболее широкое распространение в уличном бою получили огнеметные танки, которые действием огневой струи зажигали атакуемый объект, выводили из строя отдельные огневые точки, мешающие продвижению штурмовых групп, и вели за собой пехоту.

Применение авиации в уличном бою разнообразно. Разведывательная авиация производила фотографирование вражеских объектов, корректирование артиллерийского и минометного огня, вела наблюдение за действиями противника и за положением своих войск. Последнее особенно необходимо для организации взаимодействия. Для этой цели войска, штурмующие город, сигналами связываются со всей авиацией и показывают опознавательными полотнищами с крыш зданий своё местонахождение.

Штурмовая авиация содействует штурмующей пехоте бортовым огнём на бреющем полёте вдоль улиц, занятых противником, и бомбометанием.

Бомбардировочная авиация производит бомбометание объектов главным образом пикирующими бомбардировщиками. Они действуют перед началом штурма какого-либо объекта, проводя его авиационную обработку.

В обороне Сталинграда наша авиация взаимодействовала с войсками, ведущими уличные бои, боролась с артиллерией противника и с его авиацией, наносила удары по коммуникациям и тылам врага и вела непрерывную разведку. Особенно большую роль в обороне города сыграли ночные бомбардировщики У-2. Они точной бомбёжкой уничтожали отдельные опорные пункты, блиндажи, строения. Кроме того, непрерывность действий ночных бомбардировщиков чрезвычайно изнуряла врага.

Об эффективности действий нашей ночной авиации свидетельствуют сами немцы: так, например, в одном из документов 24-й немецкой танковой дивизии сказано: «...налёты не прекращались в течение всей битвы за Сталинград. Авиация противника действовала непрерывно, последовательными волнами с различных высот. Эти налёты в течение всей ночи не оставляли части в покое, не говоря уже о потерях в личном составе и технике».

Чрезвычайно большую роль в уличном бою играют сапёры. Они вместе с пехотой участвуют в штурме, разминируют подходы к зданиям, подрывают стены, снимают различного рода «сюрпризы», делают в строениях проломы для штурма, действием огнеметов выводят из строя огневые точки, поджигают здания и т. п.

Наиболее тяжёлой и опасной работой, которую выполняют сапёры в уличном бою, является устранение проводочных и минных заграждений, установление различных препятствий. Эта работа, как правило, производится в ночное время, часто под непрерывным огнём противника. На сапёрные части и подразделения возлагается ответственность по оборудованию командных пунктов. Так, например, в Сталинграде наши сапёры отрывали убежища в обрывистых берегах Волги в виде галлерей, протяжённостью в несколько десятков метров с несколькими выходами на поверхность. Галлерей прокладывались вручную лопатами или взрывным способом.

## ОРГАНИЗАЦИЯ И ПРОВЕДЕНИЕ РАЗВЕДКИ В ГОРОДЕ

На организацию и технику разведки в городе накладывают свой отпечаток особенности уличного боя. Следует постоянно считаться с теми факторами, которые оказывают значительное влияние на способы и действия разведывательных органов. К таким факторам относятся:

- исключительное упорство и жёсткость неприятельской обороны при большой насыщенности переднего края огневыми средствами;
- широкое применение противником инженерных сооружений и заграждений;
- наибольшее эшелонирование боевых порядков в глубину;
- ограниченность наблюдения как по фронту, так и в глубину расположения противника;
- возможность перегруппировок вражеских войск вблизи переднего края обороны;
- использование противником каждого каменного дома, развалины, постройки или группы строений в качестве укрытия, опорного пункта или узла сопротивления;
- ограниченная возможность действий крупными разведывательными отрядами.

Наличие этих условий требует от разведчиков отличной подготовки к действиям в ближнем бою и к преодолению всякого рода инженерных укреплений, препятствий и заграждений. Разведку приходится вести преимущественно мелкими группами; в их состав постоянно включаются разведчики-сапёры.

### 1. РАЗВЕДКА В НАСТУПАТЕЛЬНОМ БОЮ

К моменту принятия решения на захват обороняемого противником города командиры всех степеней должны получить от разведки исчерпывающие данные о действительном начертании переднего края обороны, о группировке и составе войск противника, о наличии опорных пунктов и узлов сопротивления, о силе их гарнизонов, о системе противотанковых и противопехотных заграждений по всей глубине обороны, о системе огня всех видов. Разведка должна вскрыть также

слабые и сильные стороны в обороне противника и определить, где сосредоточена его основная группировка.

Для получения этих данных в штабах проводятся следующие мероприятия:

— тщательно планируется разведка; её задачи определяются по этапам боя (подготовка к прорыву, прорыв, бой в глубине, развитие успеха) или по рубежам (объектам);

— разрабатываются мероприятия по систематическому захвату контрольных пленных на всех участках и направлениях для уточнения группировки противника и её боевого состава;

— создаётся широкая сеть наблюдательных пунктов;

— организуется высылка разведывательных органов с целью добывания недостающих данных о группировке войск противника и его обороне;

— производится (по возможности) троекратное плановое фотографирование обороны противника и перспективное отдельных участков или объектов;

— создаётся резерв разведывательных средств (в том числе подвижных) и организуется подготовка всех разведывательных подразделений с учётом особенностей уличного боя.

В ходе наступления штабы уточняют задачи разведки в соответствии с меняющейся обстановкой и организуют непрерывную и активную разведку всеми средствами с целью своевременно обнаружить все изменения в группировке противника.

Основными задачами разведки в период подготовки к наступлению в городе являются:

— уточнить на местности, где проходит передний край обороны противника;

— установить систему и характер неприятельской обороны во всей глубине в огневом, инженерном и противотанковом отношениях;

— выявить нумерацию и группировку вражеских частей и соединений, а также их боевой состав;

— вскрыть слабые места в обороне противника (стыки, фланги, незанятые дома, постройки, переулки, проходы между домами и пр.);

— установить места расположения и характер препятствий и заграждений противника;

— изучить систему огня противника на основе точного определения расположения всех его огневых средств

(места расположения автоматчиков, снайперов, пулемётов, миномётов, противотанковых орудий, артиллерии), особенно фланкирующих;

— следить за перемещениями неприятельских огневых средств;

— выявить наиболее укреплённые опорные пункты и узлы сопротивления в системе обороны противника; установить состав их гарнизонов, наличие огневых средств, а также огневую и ударную связь между отдельными пунктами и гнёздами сопротивления в этих пунктах; определить наличие скрытых подступов к ним;

— установить места расположения наблюдательных пунктов противника, его штабов, узлов связи и порядок их охраны;

— установить наличие и места сосредоточения резервов, их боевой состав и вероятные направления контратак; особое внимание следует уделять обнаружению танков и мотопехоты противника;

— следить за пугами подвоза и эвакуации в обороне противника и за интенсивностью движения по ним к фронту и от фронта;

— установить места складов, тыловых учреждений противника и степень материальной обеспеченности его войск всеми видами довольствия;

— уточнить места расположения посадочных площадок противника в городе, число и типы самолётов на них;

— выявить политико-моральное состояние неприятельских войск.

С началом боя на прорыв переднего края обороны противника разведка должна определить:

— степень подавления обороны противника и восстановления нарушенной системы огня;

— места оживших и вновь появившихся огневых точек, которые мешают продвижению наступающих войск;

— районы сосредоточения ближайших тактических резервов противника, их боевой состав (необходимо также следить за их передвижениями);

— в какой мере устойчивость всей обороны противника зависит от уничтожения того или иного опорного пункта или узла сопротивления; следует уточнить также степень укреплённости в инженерном отношении и состав гарнизонов тех опорных пунктов на переднем крае и в глу-

бине обороны противника, которые оказывают сопротивление наступающим войскам.

С развитием боя в глубине вражеской обороны основной целью разведки становится своевременное обнаружение всех изменений, происходящих в группировке войск противника и в системе его обороны. В этот период на разведку возлагаются следующие задачи:

— определять, где, откуда и какими средствами противник оказывает сопротивление продвижению наших подразделений;

— тщательно следить за изменением в ходе боя численного и боевого состава сил противника на отдельных участках или в кварталах города;

— выявлять расположение наблюдательных пунктов в глубине неприятельской обороны;

— уточнять места огневых позиций артиллерии и миномётных багарей противника, сменивших своё месторасположение или впервые переброшенных на участок наступления наших войск;

— определять образование флангов и стыков между частями противника и обеспеченность их огнём;

— следить за манёвром вражеских частей, выполняемым с целью противодействовать успеху наших войск на направлении главного удара и особенно на флангах прорыва;

— устанавливать подход неприятельских резервов (особенно танков и штурмовых орудий) из глубины; выявлять переброску противником частей с второстепенных участков обороны к месту прорыва, боевой состав этих частей и направление действий;

— своевременно устанавливать исходные позиции войск противника для контратак;

— выявлять и уточнять наличие опорных пунктов и узлов сопротивления в глубине вражеской обороны и подготовленность их в инженерном отношении;

— своевременно обнаруживать подготовку войск противника к отступлению, начало и направление отступления, устанавливать боевой состав и группировку прикрывающих подразделений и частей;

— тщательно изучать систему противотанковой обороны противника (противотанковые препятствия, огневые позиции противотанковых орудий, минные поля, сосредоточения танков и самоходной артиллерии).

Особое внимание в ходе боя в глубине обороны следует

уделять разведке флангов прорыва. Для этого необходимо организовывать авиационную разведку в районе прорыва и в близлежащих кварталах города, создавать сеть подвижных командирских наблюдательных пунктов, высылать небольшие (из 5—8 человек) разведывательные группы для действий в боевых порядках первого эшелона противника и в его тактической глубине. Эти группы должны систематически захватывать пленных, добывать документы и образцы новых видов вооружения.

Как только будет нарушен на данном участке или в данном квартале сплошной фронт сопротивления противника, следует выслать в его тыл разведывательные группы с задачами разрыва штабов, узлов связи, уничтожения складов, подрыва мостов, минирования отдельных улиц, проходящих через город шоссе, разрушения железнодорожных линий, овладения отдельными объектами, захвата пленных и документов, нанесения потерь живой силой и технике противника.

Чтобы обеспечить наши войска, производящие охват и окружение отдельных подразделений и частей противника, разведка в ходе боя должна выявлять:

— уязвимые фланги, стыки, участки, занимаемые частями, боеспособность которых понижена вследствие понесённых потерь;

— введены ли в бой тактические и ближайшие оперативные резервы противника (необходимо тщательно следить за их передвижениями);

— когда, откуда и какими силами противник может ответить на наш манёвр контратакой;

— наиболее выгодный момент для манёвра наших войск на окружение;

— мероприятия противника, проводимые им в целях противодействия окружению;

— подготовку противником контратак на заходящих флангах наших войск.

В целях надёжного предохранения внешних флангов наших войск, совершающих манёвр на окружение, от неожиданных контратак противника рекомендуется засылать в неприятельский тыл разведывательные группы или даже разведывательные отряды; они должны наносить противнику потери, срывать подготовку контратаки и задерживать её, обеспечивая тем самым полную изоляцию окружаемого вражеского гарнизона или группировки.

После того как окружение завершено, не следует допускать уменьшения активности разведки. Необходимость короткого боя на уничтожение окружённого противника требует от разведки постоянной мобильности и дерзости действий. В целях успешного завершения боя на уничтожение окружённого противника разведка должна:

— точно определять границы района, в котором окружён противник, и выявлять его примерный численный состав;

— устанавливать наличие вооружения и боеприпасов у окружённого гарнизона;

— вскрывать, какие мероприятия предпринимает противник для противодействия его уничтожению, а также определять намерения окружённых войск и их задачи;

— выявлять слабые места, стыки и фланги в боевых порядках окружённого противника с целью обеспечения последующего расчленения и уничтожения по частям его группировки;

— своевременно устанавливать участки, подготовленные противником для борьбы (с целью выхода из окружения);

— определять время и направление главного и вспомогательного ударов на тех участках, где противник по всей вероятности будет предпринимать попытки к прорыву из окружения;

— своевременно устанавливать подход резервов и подкреплений к окружённой вражеской группировке и выявлять их боевой состав;

— определять районы скопления мелких групп противника, вырвавшихся из окружения, и их боеспособность;

— предупреждать наши войска при попытках противника выйти из окружения (следует выявлять направление прорыва, районы сосредоточения сил противника для удара как из кольца окружения, так и вне его, участки демонстративных контратак);

— выявлять районы и места посадки транспортных самолётов противника или выброски ими грузов;

— изучать политико-моральное состояние окружённых войск противника и применяемые им тактические приёмы ведения боя в окружении.

В период боя на окружение штаб постоянно должен иметь резерв средств разведки для быстрого решения возникающих в ходе боя разведывательных задач. Резерв средств наземной разведки должен всё время находиться в боевой готовности; целесообразно располагать его

в районе штаба, а для быстрой выброски к району действий обеспечивать средствами передвижения.

При наступательных действиях наших войск в крупном населённом пункте или городе задачи войсковой разведки в основном решаются:

— наблюдением (наземным и воздушным);

— боевой деятельностью разведывательных частей, подразделений и органов (фотографированием, подслушиванием, поисками, засадами, налётами, боем, действиями в тылу противника);

— непосредственно боевой деятельностью войск;

— осведомлением, т. е. уточнением всех имеющихся разведывательных данных и дополнением их сведениями, получаемыми в результате допроса военнопленных, перебежчиков, лиц, прибывших с территории противника, изучения документов, трофеев и планов городов, опроса местных жителей и пр.

Для успешной разведки в городе, так же как и в других видах боя, прежде всего необходимо:

— сохранение втайне всех подготовительных мероприятий;

— тщательная подготовка личного состава, боевое и материальное обеспечение разведывательных органов;

— непрерывное ведение разведки в целях систематического получения сведений о противнике;

— активность всех видов и средств разведки при добывании разведывательных сведений;

— внезапные, решительные и дерзкие действия;

— знание тактики врага в уличном бою и способов применения им технических средств борьбы.

### **Командирская разведка**

Командирская разведка заключается в личном ознакомлении командира (соединения, части, подразделения) с положением и действиями противника, а также с условиями местности на тех участках и направлениях, которые не просматриваются с наблюдательного пункта командира.

Командирскую разведку необходимо проводить перед принятием решения на наступление. При наличии времени командир проводит разведку всей полосы предстоящих действий последовательно с нескольких наблюдательных пунктов.

Если командир располагает ограниченным временем, то он может лично вести разведку лишь на направлении главного удара, поручив проводить разведку на других направлениях офицерам своего штаба.

К командирской разведке следует привлекать командиров специальных родов войск, участвующих в бою, а также офицеров-разведчиков и офицеров из оперативного отделения.

Командирскую разведку нужно проводить под прикрытием усиленного охранения и скрытно от противника, чтобы не раскрыть преждевременно своих намерений.

Командирская разведка должна определить:

— точное начертание переднего края обороны противника (какие дома занимаются противником, их величина, каменные они или деревянные, где расположены основные гнёзда сопротивления);

— наличие противотанковых и противопехотных препятствий;

— наличие скрытых подступов к опорным пунктам и узлам сопротивления противника;

— танконедоступные направления (баррикады, противотанковые рвы и пр.);

— возможные направления неприятельских контратак;

— характер построек, а также местности, занимаемой своими войсками.

В период наступления командирская разведка ведётся главным образом путём выезда командира на командирские наблюдательные пункты подчинённых подразделений и частей, наблюдение с которых даёт возможность наиболее полно определить ход боя.

### **Наблюдение**

При бое в городах и крупных населённых пунктах наблюдение является одним из важнейших способов разведки, ибо оно обеспечивает получение наиболее достоверных разведывательных сведений.

Наблюдение организуется всеми родами войск и всеми подразделениями и частями. Его должны вести не только специально назначенные наблюдатели, но все бойцы и офицеры, находящиеся вблизи противника; это особенно важно в уличных боях, где расстояние до врага зачастую определяется шириной площади, улицы, переулка, промежутка между домами.

Основными разведывательными задачами, которые выполняются при помощи наблюдения, являются:

— определение сил противника на данном участке; в данном опорном пункте или узле сопротивления;

— получение данных о расположении огневых средств противника;

— установление месторасположения и характера инженерных сооружений, препятствий и заграждений противника;

— выяснение поведения противника, характеризующего его действия, намерения или изменения в его расположении;

— изучение местности в расположении противника и своих войск.

Наблюдение организуется штабом части (соединения). Выбор наблюдательных пунктов и постановка задач на наблюдение производятся: в соединениях — начальником разведки, в частях — офицером разведки, в подразделениях — лично командиром подразделения.

Систему наблюдения следует организовать так, чтобы мог быть обеспечен просмотр всей местности в полосе действий соединения или части и на их флангах. Секторы наблюдения наблюдательных пунктов (по возможности) должны перекрываться.

Для наблюдательных пунктов рекомендуется выбирать такие места, с которых был бы возможен хороший обзор действий противника и своих войск в заданном секторе.

Наиболее удобными местами для наблюдения являются:

— высокие, многоэтажные здания, где наблюдение можно вести через слуховые окна чердака, проломы в крыше, окна верхних этажей;

— заводские трубы, каменные ограды, в которых предварительно следует пробить отверстия или же использовать перископ;

— развалины зданий, подбитые и замаскированные танки, деревья с густой листвой и т. д.

Наблюдательный пункт должен удовлетворять следующим требованиям:

— быть тщательно замаскированным;

— не подавать признаков жизни и не выдавать своего расположения блеском стёкол оптических приборов;

— не подвергаться угрозе разрушения при возможных обвалах зданий.

Состав наблюдательного пункта должен быть по возможности защищён от артиллерийского и миномётного огня.

При устройстве наблюдательного пункта усиливаются в нем перекрытия для предохранения на случай обвала здания, стены дополнительно закладываются кирпичом и мешками с песком, окна — подручными материалами. Около наблюдательного пункта оборудуется убежище (приспосабливаются для этого подвал дома или находящийся вблизи погреб) и строятся ходы сообщения. Все эти работы проводятся ночью или под прикрытием дыма, чтобы противник не заметил их.

При организации наблюдения следует постоянно иметь в виду, что дальность наблюдения в городе ограничена, так как дома имеют разную высоту. Поэтому наблюдательные пункты нужно выдвигать ближе к переднему краю, увеличивая одновременно их количество.

Любое, даже самое незначительное, изменение в расположении противника записывается наблюдателем в журнал наблюдения и докладывается вышестоящему начальнику по телефону (если он есть) или посыльным.

Ведя наблюдение, надо быть исключительно внимательным и ни на одну секунду не отрываться от наблюдаемого объекта. Следует иметь в виду, что обнаружить места вражеских пулемётов, установленных на этажах большого здания с десятками окон при наличии большого шума от происходящего боя, иногда можно лишь по мгновенным вспышкам во время стрельбы и по чуть заметным струйкам дыма.

В сентябре 1944 года, когда наши войска штурмовали кварталы Праги, произошёл следующий случай. Одно штурмующее подразделение вынуждено было залечь вследствие сильного пулемётного и автоматного огня. Стоило хотя бы одному бойцу подняться, как на него сразу же обрушивался шквал огня. Обойти этот район тоже не представлялось возможным. Было немедленно организовано усиленное наблюдение за окружающими постройками и домами. Чтобы вызвать огонь противника, на палки надевали головные уборы и на короткий срок высовывали их из-за углов, заборов и из канав. В результате этих действий по синим дымкам вспышек удалось установить, что немцы вели огонь из трёх расположенных

по обеим сторонам улицы домов через окна и сквозь пробитые под самой крышей амбразуры. Артиллерийским огнём немецкие пудемёты были подавлены, подразделение успешно продолжало выполнять поставленную задачу.

Искусство наблюдения требует особой подготовки наших разведчиков и офицеров, ведущих наблюдение. Они должны уметь наблюдать и распознавать цели по характерным признакам. Так, например, огневую точку, установленную в фундаменте дома, можно определить по тому, что непосредственно около неё расчищен сектор обстрела, удалена часть забора или вырублены деревья, а также по цвету фундамента. В местах, где фундамент имеет отличную от общего тона окраску, надо искать амбразуру. В зимнее время при сильных морозах амбразуру можно определить по выходящему из неё пару. За такими местами нужно наблюдать в стереотрубу, в бинокль, присматриваться в разных условиях естественного освещения.

Вражеские огневые точки часто удавалось выявить в то время, когда к ним подносили боеприпасы (по движению солдат с ящиками за спиной), и по движению, которое происходило вокруг них.

В деревянных зданиях огневые точки можно определить по свежей опиловке: немцы выпиливали в зданиях доски и даже целые брёвна, чтобы расположить противотанковые орудия, и устраивали таким образом амбразуры для стрельбы.

Кроме основного наблюдательного пункта, необходимо создавать запасные и вспомогательные наблюдательные пункты, чтобы при развитии боя вести наблюдение за участками более активных действий, а также наблюдать за плохо просматриваемыми участками.

Задача наблюдателю ставится непосредственно на наблюдательном пункте; ему тут же, на месте, указывается, на что следует обратить особое внимание.

Ночью наблюдение заменяется подслушиванием. Для этой цели рекомендуется использовать места, расположенные в нижних этажах, в подвалах или фундаментах зданий. Наблюдательные пункты, расположенные в верхних этажах зданий, менее пригодны для подслушивания, так как звуки, возникающие в результате движения противника, лучше передаются по земле, особенно зимой при сильных морозах.

Для подслушивания выделяются специальные слухачи-наблюдатели, обладающие хорошим слухом и зрением. Они должны работать на наблюдательном пункте парами: в то время как один слушает, второй находится в готовности подать сигнал открытия огня той огневой точке, в секторе которой появился противник, или выпустить осветительную ракету для обнаружения его.

Действия слухачей-наблюдателей должны быть тесно увязаны с работой дежурных расчётов огневых точек. Слухачи-наблюдатели обязаны хорошо знать, какие средства звуковой сигнализации, способствующие обнаружению противника, расставлены в секторе наблюдения и подслушивания.

Кроме специальных наблюдательных пунктов по подслушиванию, в ночное время подслушивание должны вести и дежурные расчёты огневых точек.

Особенно часто применяется подслушивание в оборонительных уличных боях, когда в любое время можно ожидать начала активных действий противника.

### Поиск

Одним из способов войсковой разведки, часто применяемых нашими войсками в крупном населённом пункте или городе, являются поиски. Проведение их в городе в условиях уличного боя иногда бывает очень сложным вследствие близкого расположения своих войск к противнику, который усиливает свою бдительность и насторожённость; кроме того, выбор путей подхода к объекту и обзор часто бывают ограничены. Большое количество развалин, битое стекло и железный лом затрудняют бесшумное передвижение. Кроме того, противник минирует заграждения, оплетает их колючей проволокой, устраивает подвесные фугасы, устанавливает всевозможные и часто невидимые (из-за общего хаоса во дворах и переулках) средства сигнализации. Поэтому организация и подготовка поиска должны проводиться с исключительной тщательностью.

Если обстановка позволяет, не следует жалеть времени на подготовку; оно всегда окупится успехом и тем, что потери будут сведены к минимуму. На подготовку в среднем требуется несколько дней, в течение которых непрерывным наблюдением устанавливается режим противника, находящегося в данном объекте, выявляются подступы к нему, имеющиеся заграждения и препятствия.

С целью достижения внезапности при проведении поиска разведчики используют все условия, затрудняющие противнику наблюдение: ночь, туман, снегопад, ненастную погоду, а также время, когда бдительность противника понижена.

Объектами поиска, проводимого с целью захвата пленных, документов, оружия и снаряжения, могут быть: отдельная огневая точка, окоп, блиндаж, пост, дозор, часовая, наблюдательный пункт противника, небольшие дома.

Объект поиска выбирается в районе, где особенно важно получить сведения о противнике. При этом учитываются тактические удобства местности для действий, наличие скрытых подступов к объекту, возможность поддержки действий разведывательного органа передовыми подразделениями наших войск и огнем артиллерии и минометов.

Выбор объекта и времени проведения поиска должен производиться на основании тщательного наблюдения за расположением противника.

Организация поиска обычно возлагается: в батальоне — на старшего адъютанта, в полку — на офицера разведки полка. В период проведения поиска офицер разведки полка находится на специально созданном наблюдательном пункте или на наиболее удобном из имеющихся наблюдательных пунктов.

В период подготовки к действиям офицер, на которого возложена организация поиска, вместе с командиром разведывательного органа составляет план поиска, который затем утверждается командиром части или соединения.

В этом плане обязательно должны быть предусмотрены следующие основные вопросы:

- задача поиска и состав разведывательного органа;
- огневые средства и живая сила, выделяемые для обеспечения поиска;
- время начала и окончания действий;
- пути подхода и порядок движения к объекту;
- действия при внезапной встрече с противником;
- порядок нападения на объект (конкретные задачи каждому бойцу);
- организация управления и связи внутри разведывательного органа;
- место сбора разведчиков по выполнении задачи.

План поиска составляется в произвольной форме, с приложением схемы, на которую наносятся: объект

поиска, расположение огневых точек и препятствий противника в районе объекта, а также порядок действий разведывательного органа.

Подготовка разведывательного органа к поиску заключается в проведении тренировочных занятий на местности. Для этого выбирается дом или группа домов, по возможности подобные объекту предстоящих действий. При наличии времени полностью воспроизводится объект поиска, а также имитируются огневые точки и сооружения противника, которые могут оказать влияние на ход поиска.

Вся подготовка к поиску должна проводиться скрытно как от противника, так и от своих войск.

Фланкирующие огневые точки противника, которые могут препятствовать проведению поиска, заранее пристреливаются огнём артиллерии и миномётов. Весь личный состав разведывательного органа должен хорошо знать сигналы взаимодействия с поддерживающими огневыми средствами. Необходимо, чтобы эти сигналы были простыми и легко запоминаемыми.

Лучшими путями подхода к объекту являются те, которые проделаны под зданиями; для этого надо заранее подготовить проходы и проломы в стенах зданий и в заборах. Для скрытного движения разведчиков могут быть использованы проходные дворы, сады, галереи и узкие коридоры между домами. При наличии в городе подземных ходов, метро, сквозных подвалов, канализационной сети необходимо использовать и их в качестве скрытных путей движения.

Если на пути подхода к объекту имеются минированные участки, их следует разминировать заранее, так как во время действия разведчиков работы по разминированию легко могут выдать их. Для того чтобы при движении разведчики производили меньше шума, желательно, чтобы они обулись в какую-либо мягкую обувь или по крайней мере обернули сапоги тряпками.

Все лишние вещи и снаряжение надо оставлять в подразделении. Одежда должна быть лёгкой — зимой лучше всего надевать ватные куртки и ватные шаровары, летом — надевать пилотки и выходить в разведку без шинелей. Лишняя граната, нож или тесак не отяготят разведчика и могут выручить его из беды.

Боевой состав и численность разведывательного органа, назначенного для проведения поиска, могут быть различны

в зависимости от обстановки и поставленной задачи. Однако к проведению поиска надо привлекать минимальное количество людей, так как большой группе разведчиков очень трудно обеспечить внезапность действий.

Разведывательный орган разбивается (также в зависимости от обстановки и задачи) на подгруппы: нападения, обеспечения, разграждения; разведывательный орган может иметь и подгруппу управления.

В задачу подгруппы нападения входит решительная атака объекта, захват пленных (оружия, документов) и их сспровождение (или вынос) в расположение своих войск.

В эту подгруппу следует назначать наиболее сильных и ловких бойцов, отлично владеющих приёмами штыкового боя и метания гранат.

Каждый боец должен иметь по 2—3 гранаты; часть бойцов вооружается автоматами, остальные — винтовками со штыком; бойцы, на которых возлагается непосредственный захват пленных, вооружаются пистолетами. Подгруппу следует снабдить электрическим фонариком, мешком, верёвкой, паклей или тряпками.

Подгруппа обеспечения прикрывает нападающую подгруппу, особенно её фланги, от возможных контратак противника и обеспечивает выход в расположение своих войск. Действия этой подгруппы часто носят характер блокировки огневых точек, расположенных вблизи от объекта поиска. Подгрупп обеспечения может быть несколько, в зависимости от обстановки. Чем больше плотность живой силы и огневых средств противника в районе поиска, тем больше выделяется подгруппа обеспечения. В подгруппу обеспечения следует назначать метких стрелков, отлично обученных ведению ближнего боя. На вооружении бойцов этой подгруппы должны находиться автоматы, ручные гранаты и ножи. В отдельных случаях могут быть использованы ручные пулемёты и дымовые шашки.

На подгруппу разграждения возлагаются задачи по проделыванию проходов в проволочных заграждениях и минных полях, а также по прикрытию этих проходов. Однако в ходе поиска, в зависимости от обстановки, часть бойцов подгруппы разграждения может быть использована в подгруппах обеспечения. В подгруппу разграждения включаются специально подготовленные разведчики или же специалисты (сапёры, химики). Каждый боец имеет 2—

3 гранаты, винтовку, автомат, необходимые средства для проделывания проходов в заграждениях (ножницы для резки проволоки, миноискатели, щупы, верёвки), а также электрические фонари для подачи сигналов и обозначения проходов.

В подгруппу управления (её может и не быть) должны входить бойцы-сигнальщики и санитары. Задача сигнальщиков состоит в том, чтобы по приказу командира разведывательного органа подавать соответствующие сигналы, например, на вызов огня миномётов и артиллерии, на отход обеспечивающих подгрупп и пр., санитары же оказывают помощь раненым бойцам и выносят их с поля боя.

Исходное положение разведывательного органа выбирается возможно ближе к объекту поиска, в месте, укрытом от наблюдения и огня противника. На исходном положении командир разведывательного органа отдаёт приказ каждой подгруппе и каждому исполнителю.

Выдвижение с исходного положения и во время действия при любой обстановке должно происходить совершенно бесшумно. Нельзя разговаривать даже вполголоса, так как этим можно выдать себя. Все команды и распоряжения подаются шопотом или условными знаками. При действии ночью пути движения определяются по заранее намеченным ориентирам (оградам, заборам, деревьям, стенам домов).

Порядок движения разведывательного органа может быть таким: вперёд высылаются подгруппы разграждения для проделывания проходов в проволоке или минных полях; после сигнала о готовности проходов выдвигаются подгруппы обеспечения, а вслед за ними движется подгруппа нападения.

В период приближения к объекту поиска впереди действуют подгруппы обеспечения, которые «отбегают» объект, отрезая противнику пути отхода, или располагаются по сторонам объекта, обеспечивая действия подгруппы нападения.

После сигналов командиров подгрупп обеспечения о занятии ими указанного места подгруппа нападения бесшумно атакует объект.

Нападение на объект рекомендуется производить не в лоб, а со стороны, с охватом одного или обоих флангов и обязательно с перехватом ходов сообщения, если они не перехвачены обеспечивающими подгруппами. Это делается для того, чтобы атакованный противник не мог скрыться в глубь обороны.

Если объектом нападения является противник, засевший в доме, то врываться в здание сразу всей группой не следует. Часть бойцов необходимо оставить на улице около дома с таким расчётом, чтобы они во-время могли предупредить или отразить контратаки противника. Эти бойцы выбирают себе места, откуда можно вести огонь вдоль, прилегающих улиц и перекрёстков, а также по выходам из атакуемого дома и по окнам нижнего этажа.

Захват пленного нужно производить без шума в рукопашной схватке при помощи холодного оружия. При обнаружении противником действий разведчиков и открытии по ним огня следует немедленно вызывать сигналами огонь поддерживающей артиллерии и миномётов.

В некоторых случаях началу действий разведывательного органа может предшествовать артиллерийский и миномётный огонь по объекту поиска или по другим огневым точкам, расположенным в районе объекта и препятствующим выполнению задачи. В этом случае разведывательный орган приближается к объекту под прикрытием огня, а по прекращении его или после переноса в глубину совершает нападение.

При отходе разведчиков после выполнения задачи необходимо стремиться к соблюдению следующего порядка: впереди движется группа нападения с захваченными пленными, за ней бойцы выносят раненых и убитых (если они есть), затем идёт подгруппа разграбления и последними отходят подгруппы обеспечения. Однако такой порядок отхода не должен стать шаблоном; следует всегда действовать соответственно обстановке. Командир разведывательного органа обычно следует при движении к объекту с подгруппой нападения, при отходе же — с одной из подгрупп обеспечения.

Огонь поддерживающих средств открывается по вызову командира разведывательного органа или по приказанию офицера, руководящего поиском, если он на основании личного наблюдения найдёт это необходимым.

Если в ходе выполнения поиска обстановка изменится, командир разведывательного органа обязан на ходу пересмотреть свой план действий, принять новое решение и настойчиво проводить его в жизнь.

Примером поиска могут служить действия одного из разведывательных органов на Моховой ул. Сталинграда.

Разведывательный орган состоял из 23 человек и был разбит (согласно плану поиска) на 4 подгруппы: подгруппу нападения в составе 10 человек, 2 подгруппы обеспечения (справа и слева, по 5 человек каждая) и подгруппу управления из 3 человек.

Все эти подгруппы в течение двух дней подробно изучали на местности пути подхода к объекту и расположение огневых точек противника.

Объектом нападения был избран ДЗОТ, построенный в подвальном помещении каменного дома. Поиск решено было провести в 2 часа.

Когда подгруппы начали приближаться к этому дому, то в самый последний момент перед броском в атаку противник обнаружил их и открыл по разведчикам сильный пулемётный огонь. Тем не менее они мужественно продолжали выполнять задачу.

Нападающая подгруппа смело бросилась вперёд в ход сообщения с ДЗОТ и оттуда забросала последний гранатами. После броска гранат несколько человек ворвались в ДЗОТ и обнаружили там четырёх убитых немцев и разбитый пулемёт. Казалось, что задача не выполнена, ибо «языка» не удалось захватить, но тут произошло следующее: один из бойцов, находившийся около ДЗОТ, услышал, что в соседнем доме происходит беготня, и в тот же момент установил скопление там немецких солдат. По команде командира разведывательного органа разведчики немедленно бросились к этому дому и через окна забросали его гранатами, после чего ворвались внутрь через входные двери. В результате этих действий трое гитлеровцев было захвачено в плен и восемнадцать уничтожено.

Успех действия этого разведывательного органа был достигнут благодаря хорошей подготовке поиска и продуманной организации его. Все участники хорошо ориентировались на местности, каждый из них точно знал и отлично выполнял поставленную задачу. Кроме того, на успех поиска оказали влияние смелые решительные действия и находчивость командира разведывательного органа и бойцов подгруппы нападения.

В условиях уличного боя возможны и такие случаи, когда в намеченном для поиска объекте противник будет полностью уничтожен или его там не окажется — в последний момент уйдёт по ходам сообщения. В подобных

случаях не следует теряться, а надо немедленно атаковать соседнюю огневую точку, пока противник ещё не успел предпринять контрмер. Дерзкие, решительные и внезапные действия всегда обеспечат успешное выполнение поставленной задачи.

## Засада

Не менее важным и часто применяемым способом ведения разведки в крупном населённом пункте или городе является засада, т. е. скрытное и тщательно замаскированное расположение разведывательного органа с целью внезапного или ошеломляющего нападения на противника с близких дистанций.

Засады организуются с задачами:

- захвата пленных и документов путём внезапного нападения на штабные автомашины противника, офицеров связи, посыльных, отдельных солдат или небольшие группы;
- нанесения поражения живой силе противника, уничтожения его боевой техники и вооружения путём огневого нападения и штыкового удара;
- внесения в ряды войск противника паники (особенно в период преследования).

Засады лучше всего устраивать ночью или же в ненастную погоду, когда бдительность противника понижена.

Успешное выполнение задачи разведывательным органом, высланным для устройства засады, обеспечивается:

- правильным выбором места засады;
- тщательностью подготовки личного состава;
- умелым расположением боевого порядка разведывательного органа и тщательностью маскировки;
- натренированностью и выдержкой разведчиков;
- хорошей организацией взаимодействия с огневыми средствами;
- внезапностью и дерзостью действий разведчиков;
- быстротой отрыва от противника после выполнения задачи.

Для засад необходимо выбирать такие места, мимо которых должны проходить одиночные солдаты или небольшие группы противника; засады целесообразно организовывать:

- на путях подноса пищи и боеприпасов;
- около трупов убитых солдат и офицеров противника;
- у водоёмов (колодцев, колонок, прорубей, водонапорных башен);

— в блиндажах и убежищах, где укрывается местное население;

— в ходах сообщения между опорными пунктами;

— около линий связи у мест прорыва провода;

— в незанятых противником постройках.

Рекомендуется заранее наметить и изучить несколько путей подхода к месту засады. Это необходимо для того, чтобы не быть отрезанными противником, если он обнаружит разведчиков во время нападения.

Движение к месту засады совершается по скрытым подступам, при этом следует принимать меры непосредственного охранения, чтобы избежать неожиданной и преждевременной встречи с противником.

В случае встречи с противником командир разведывательного органа должен, не ввязываясь в бой и используя для маскировки строения, скрытно обойти противника, изменить направление движения и продолжать выполнение задачи.

При построении боевого порядка в засаде всегда следует предусматривать круговую оборону и круговое наблюдение. Для этого разведывательный орган обычно разбивается на подгруппы: наблюдения, обеспечения и нападения.

Наблюдатели должны располагаться в местах с хорошим круговым обзором и иметь возможность передавать сигналы командиру разведывательного органа.

Подгруппа нападения располагается вблизи места или путей возможного движения противника.

Подгруппы обеспечения прикрывают фланги подгруппы нападения и при необходимости обеспечивают её отход огнём.

Нападение из засады надо производить без всякого шума и полностью использовать элемент внезапности. Для этого в некоторых случаях лучше выждать две-три минуты, чтобы действовать уже наверняка.

Спротивляющихся солдат и офицеров противника следует уничтожать холодным оружием; при этом нужно избегать стрельбы из пистолета, автомата и винтовки, чтобы не производить шума. Если же, несмотря на принятые меры, противник обнаружит засаду и большая группа немцев перейдет в контратаку, следует подпустить противника на близкое расстояние и по сигналу командира уничтожить его огнём в упор.

Организуя огневое нападение, командир принимает меры к тому, чтобы обязательно захватить пленных.

Пленных нужно немедленно обыскать, отобрать у них оружие, личные и служебные документы и личные вещи. Подбитые повозки, автомашины, мотоциклы, трупы убитых офицеров и солдат противника также следует обязательно обыскивать, причём изымать все служебные и личные документы.

Если же превосходящие силы противника начинают преследовать разведчиков, необходимо дать поддерживающим средствам сигнал открытия огня.

В качестве средств, поддерживающих засаду, если она организуется вблизи переднего края обороны противника, выделяются главным образом станковые пулемёты, миномёты, отдельные орудия и батареи.

Примером успешно проведённой засады являются действия группы разведчиков в городе Будапеште. Наблюдением было установлено, что отдельные неприятельские солдаты под прикрытием каменной ограды, подходящей к одному из домов, занятому противником, ежедневно с наступлением сумерек совершали перебежки. Огнём артиллерии ограда в двух местах была частично разрушена, но движение вдоль неё не прекращалось. Группе разведчиков из 4 человек была поставлена задача — под покровом темноты пробраться к этой ограде, устроить засаду и захватить пленного. Для поддержки группы была выделена батарея миномётов, которая подготовила огонь по прилегающим к ограде домам. Сигналом для вызова миномётного огня должна была служить очередь трассирующих пуль из автомата в направлении, где создаётся угроза группе. Разведчики были одеты в ватные куртки. Каждый из них взял по три гранаты, автомат и нож. Ночь была тёмная. Ружейно-пулемётная перестрелка на участке соседнего квартала способствовала продвижению группы и маскировке её. С исходного положения разведчики выступили в 00 час. 15 мин. Крадучись и маскируясь около стен домов, они подошли к открытому плацу, который отделял их от намеченной цели. Здесь надо было проявить исключительную осторожность, так как противник держал плац под пулемётным огнём. Оважным разведчикам пришлось потратить немало времени, пока ползком, двигаясь друг за другом, они добрались до пролома в ограде. Прислушавшись и убедившись, что за оградой никого нет, трое разведчи-

ков перебрались через неё и замаскировались, четвертый же остался на этой стороне в качестве охранения. Наступили томительные минуты ожидания. Прошёл час, два, три, а немцы не появлялись. Кругом тишина, как будто всё вымерло. Вдруг в доме, за оградой, хлопнула дверь, спустя полминуты, послышались шаги, которые с каждой секундой приближались.

Разведчики затаили дыхание и подготовились к нападению. Немецкий солдат не успел даже вскрикнуть, как его свалили на землю, всунули ему в рот тряпку и перекрутили назад руки. Предстояло самое трудное — преодолеть открытый плац вместе с пленным. Разведчики развязали пленному руки и знаками приказали ему ползти; один из разведчиков пополз впереди немца, остальные же двигались сзади с наведёнными на него автоматами. Так они миновали опасный участок и к 5 часам без единого выстрела достигли своего подразделения. Успех этой засады был обеспечен тщательной подготовкой её и умелыми действиями разведчиков.

Однако это не значит, что все засады проходят так благополучно. Иногда противник обнаруживает разведчиков вслед за тем, как они совершают нападение. В этом случае часть бойцов должна быстро отходить, утаскивая вместе с собой пленного, остальным же следует гранатами и огнём из автоматов прикрывать отход группы.

### Налёт

Не менее важным способом разведки в городе или крупном населённом пункте является налёт, который заключается во внезапном, ошеломляющем нападении на объект находящийся в расположении противника, при массивной поддержке специально выделенных для этого огневых средств.

В отличие от поиска, который проводится по возможности бесшумно, в основе действий разведчиков при налёте лежит умелое сочетание огня и стремительного удара, завершающегося короткой рукопашной схваткой.

Основными задачами, которые возлагаются на разведывательный орган, ведущий разведку способом налёта являются:

— захват пленных и документов;

— разгром штабов и узлов связи противника, расположенных недалеко от переднего края обороны;

— уничтожение какого-либо объекта в расположении противника (моста, склада, мастерской, укреплений и т. п.).

Для успешного выполнения задачи при проведении налёта необходимы следующие условия:

— скрытное занятие разведывательным органом исходного рубежа атаки, который должен находиться как можно ближе к объекту нападения;

— обеспечение элемента внезапности;

— быстрое подавление огнём системы неприятельского огня в районе объекта налёта;

— быстрые и решительные действия всего личного состава разведывательного органа.

Налёт рассчитывается исключительно на внезапность действий. Он проводится обычно ночью или перед рассветом и реже в дневное время.

Состав разведывательного органа, назначенного для проведения налёта, бывает различным и всецело зависит от поставленной задачи и от обстановки.

Например, для захвата пленного способом налёта в небольшом доме или в траншее, вырытой перед домом, достаточно группы разведчиков из 10—12 человек; для уничтожения какого-либо объекта или захвата пленного в большом каменном доме (на заводе) потребуется более сильный разведывательный орган.

Для проведения налёта на значительный по размерам и гарнизону объект разведывательный орган обычно разбивается на несколько подгрупп:

— атакующую подгруппу, в состав которой входит 8—10 самых отважных и смелых бойцов;

— подгруппу по захвату пленных и сбору документов (4—6 человек);

— подгруппу разграбления (2—3 человека);

— одну-две подгруппы обеспечения (по 5—10 человек каждая).

Для обеспечения действий при налёте выделяются артиллерия, миномёты и пулемётные подразделения. Они обеспечивают огневую поддержку разведывательного органа с целью подавления огневых средств противника и воспрепятствования его контратакам.

В процессе подготовки к налёту производятся выбор и тщательная подготовка исходного рубежа атаки, а также заблаговременная подготовка всех огневых средств, осо-

бенно орудий, предназначенных для ведения огня прямой наводкой.

Особое внимание следует обращать на заблаговременную разведку и подготовку маршрутов движения. Если на путях движения встречаются препятствия или заминированные участки, надо заблаговременно поставить задачи подгруппе разграждения, которая обеспечит быстрое проделывание проходов в период налёта.

Большую роль при подготовке налёта играет тщательное изучение подступов и поведения противника, обороняющегося в данном объекте. Это изучение достигается непрерывным наблюдением за намеченным объектом с обязательным участием офицеров, руководящих налётом.

Рекомендуется провести в тылу тренировочное занятие со всеми участниками налёта, на котором следует добиться, чтобы все бойцы овладели техникой стремительного броска вперёд, точностью метания ручных гранат по окнам и дверям, а также техникой ведения боя внутри здания.

Последовательность действий разведывательного органа во время налёта может быть примерно следующей.

После того как разведчики займут исходное положение для налёта и подготовятся к нему, артиллерия, миномёты и станковые пулемёты, назначенные для поддержки разведывательного органа, производят огневое подавление объекта и огневых точек, находящихся в его районе. Одновременно подгруппа разграждения проделывает проходы в имеющихся препятствиях.

После короткого, но мощного огневого налёта артиллерийский и миномётный огонь, по сигналу командира разведывательного органа, переносится в глубину обороны для окаймления объекта и воспрепятствования подходу новых вражеских подразделений. По этому же сигналу атакующая подгруппа стремительно бросается вперёд, каждый из участников её занимает указанное ему место и забрасывает объект (окна, двери, амбразуры) ручными гранатами, после чего врывается в него. За атакующей группой в объект врываются подгруппы по захвату пленных и документов, которые, захватив пленных и изъяв документы убитых, немедленно возвращаются обратно. Следом за ними отходит и атакующая подгруппа. Отход их прикрывают подгруппы обеспечения, которые должны, заняв позиции на флангах объекта, сосредоточенным огнём пулемётов и автоматов отбить контратаки немцев и не

допустить преследования с их стороны. Поддерживающая артиллерия и миномёты ведут в это время отсечный огонь на флангах и по данному объекту, прикрывая отход подгрупп обеспечения.

Орудия, ведущие огонь прямой наводкой, с начала и до конца действий разведывательного органа непрерывно подавляют огневые точки, препятствующие выполнению боевой задачи.

В качестве примера можно привести налёт, проведённый разведчиками на один из цехов завода «Красный Октябрь» в городе Сталинграде.

Этот цех был оборудован немцами как сильный опорный пункт, с большим количеством огневых точек. Снаружи в стенах имелись амбразуры, через которые обстреливалась фланкирующим огнём впереди лежащая местность. Как выяснилось после, гарнизон этого опорного пункта составлял до роты пехоты с большим количеством ручных и станковых пулемётов. Внутри цеха, в полу около стен, были сделаны блиндажи для укрытия от осколков снарядов и мин на случай обстрела цеха наступающими. Однако и это не спасло гитлеровцев. В результате внезапного налёта цех был занят нашими войсками. Большая часть гитлеровцев была уничтожена или захвачена в плен, а остальные в панике бежали, побросав оружие.

Налёт был организован следующим образом.

В течение нескольких дней непрерывным наблюдением за цехом в дневное время и подслушиванием по ночам были тщательно изучены: поведение немцев (их режим), расположение амбразур, направление огня из них, подступы, ведущие к объекту, и фланкирующие огневые точки, расположенные в соседних постройках.

Разведывательный орган в составе 20 человек был разбит на две подгруппы; обе они были атакующими. Обеспечение действий этих подгрупп было возложено на стрелковое подразделение, находившееся в непосредственной близости к объекту.

Подгруппам была поставлена задача: стремительным броском приблизиться к объекту налёта (одной подгруппой — с юго-восточной, другой — с северо-восточной стороны), забросать цех гранатами, ворваться в него и захватить пленных. Каждому из разведчиков было точно указано, в какую амбразуру, окно или дверь должен он бросать гранату и каким путём врываться в цех.

Артиллерию, миномётам и станковым пулемётам указаны были цели; пристрелка их производилась заблаговременно, поорудийно, чтобы не демаскировать готовящуюся операцию. Были разработаны и изучены сигналы взаимодействия; все артиллерийские и миномётные батареи имели телефонную связь.

Налёт был назначен на 4 часа утра. Заняв к этому времени исходное положение и подготовив гранаты, атакующие подгруппы по сигналу «вперёд» одновременно устремились к объекту. Раздалась оглушительная взрывы гранат и крики «ура». Артиллерия и миномёты в тот же момент открыли ураганный огонь, окаймляющий цех. Станковые пулемёты вели огонь по амбразурам фланкирующих огневых точек, расположенных в соседних постройках.

Немцы были застигнуты врасплох. Оторопев от неожиданности, они открыли беспорядочную стрельбу, но было уже поздно. Не уничтоженные огнём гранат и штыками гитлеровцы были захвачены в плен.

Налёт на штаб, узел связи или какой-нибудь другой объект, расположенный в тылу противника, разведывательный орган производит главным образом ночью. Под покровом темноты, используя узкие промежутки между домами, сквозные подвалы, канализационную сеть, разведчики скрытно проходят через боевые порядки противника и достигают намеченного объекта; после дополнительной разведки его и занятия исходного положения они выжидают удобного момента для налёта, который производится по сигналу командира. В этом случае основную роль играют гранаты, так как огневая поддержка артиллерии и миномётов невозможна. Поэтому весь состав разведывательного органа должен быть вооружён достаточным количеством ручных гранат, а в некоторых случаях и средствами для подрыва данного объекта.

По выполнении задачи разведывательный орган с захваченными документами и пленными также скрытно проходит через боевые порядки противника и возвращается в расположение своих войск.

При неожиданной встрече с небольшой вражеской группой разведывательный орган, действуя из засады, уничтожает её, захватывает документы и продолжает выполнять задачу. При встрече с крупными силами противника в бой вступать не следует; надо, используя для маскировки постройки, обойти врага и продолжать выполнение задачи.

## Разведка боем

В городе или в крупном населённом пункте разведка боем проводится реже и только в тех случаях, когда другими способами невозможно добыть необходимые сведения о противнике и о системе его обороны. Она проводится обычно перед принятием решения на наступление на тех участках или районах города, которые являются наиболее важными для предстоящих действий наших войск.

Основными задачами разведки боем являются:

— установить истинное положение переднего края вражеской обороны;

— вскрыть систему пехотного, артиллерийского и миномётного огня противника;

— уточнить мероприятия противника по приспособлению зданий к обороне, а также наличие и характер инженерных сооружений и препятствий;

— установить стыки и фланги обороняющихся подразделений и частей противника;

— захватить контрольных пленных, документы и новые образцы неприятельского вооружения.

После принятия решения на проведение разведки боем необходимо организовать тщательное наблюдение за участком города, на котором будет проводиться разведка, и подготовить разведывательный отряд к действиям. С личным составом нужно провести тренировку в тылу, чтобы отработать в деталях порядок действий и способы взаимодействия с приданными и поддерживающими огневыми средствами.

Разведывательный отряд, предназначенный для разведки боем, формируется из стрелковых подразделений в составе от роты до батальона, усиленных огневыми средствами (пулемётами, миномётами, орудиями ПТО, отдельными танками) и поддержанных огнём одного-двух дивизионов артиллерии.

Специальные разведывательные подразделения также могут быть включены в состав разведывательного отряда с задачей захвата пленных, изъятия документов убитых солдат и офицеров противника, сбора трофейного оружия и т. д.

Для развития успеха действий разведывательного отряда, для его поддержки при контратаках превосходя-

ших сил противника, а также для обеспечения отхода отряда после выполнения задачи выделяется резерв.

Резерв должен быть достаточно сильным и составлять до одной трети сил разведывательного отряда. Перед проведением разведки боем (путём изучения ранее имевшихся данных о противнике, данных наблюдения и результатов командирской разведки) следует обязательно уточнить

— положение противника (его силы, огневые средства, наличие и характер инженерных сооружений, количество противотанковых и противопехотных препятствий, характер опорных пунктов и узлов сопротивления, оборудование зданий в инженерном отношении, огневую связь между опорными пунктами и внутри них);

— исходное положение разведывательного отряда;

— порядок и время занятия исходного положения для наступления;

— места накопления для атаки;

— мероприятия по преодолению препятствий и заграждений;

— распределение огня для подавления огневых средств противника (особенно фланкирующих);

— боевые порядки разведывательного отряда для атаки;

— сигналы взаимодействия с приданными и поддерживаемыми средствами;

— действия при контратаках противника;

— мероприятия по закреплению захваченного опорного пункта или узла сопротивления противника;

— порядок ввода в бой резерва;

— порядок отхода разведывательного отряда и прикрытие его огнём;

— организацию конвоирования пленных, эвакуацию раненых и вынос убитых;

— организацию боевого питания;

— организацию санитарного обеспечения;

— способы управления разведывательным отрядом и внутри него;

— место командного пункта и порядок его перемещения.

Разведывательный отряд, как и при обычном наступлении в городе, выделяет из своего состава несколько штурмовых групп, усиленных отдельными орудиями, миномётами, танками. Весь состав обеспечивается достаточ-

ным количеством ручных гранат, бутылками с горючей жидкостью и прочими средствами ближнего боя.

Штурмовым группам необходимо ставить конкретные задачи: овладеть домом, частью большого строения или отдельным очагом сопротивления противника.

Для вскрытия во время боя характера обороны, системы огня, глубины расположения противника, направлений ввода им резервов дополнительно создается система наблюдения как в районе разведки, так и на других участках. К наблюдению в первую очередь необходимо привлекать офицерский состав стрелковых, артиллерийских и инженерных подразделений и частей, действующих на направлении проведения разведки боем.

Кроме наземного наблюдения, рекомендуется организовать и наблюдение с воздуха (с самолётов и аэростатов наблюдения).

При захвате разведывательным отрядом опорного пункта или узла сопротивления наблюдательные пункты должны быть немедленно выдвинуты туда для просмотра глубины расположения противника.

Выход отряда на исходное положение для боя должен производиться рассредоточенно; желательно, чтобы он происходил в ночное время.

Рубеж атаки занимает обычно в период артиллерийской подготовки (если обстановка не позволяет занять его заблаговременно); в это же время подгруппы разграждения проделывают проходы в имеющихся препятствиях.

С переносом огня артиллерии в глубину обороны и на фланги атакуемого объекта штурмовые группы разведывательного отряда переходят в атаку, уничтожая и захватывая в плен живую силу противника.

После захвата домов на переднем крае неприятельской обороны разведывательный отряд должен обеспечить свои фланги и, не задерживаясь, овладеть следующими домами, чтобы выйти в указанный задачей квартал или район. Если дальнейшему продвижению разведчиков мешают огневые точки или контратакующая пехота противника, командир разведывательного отряда вызывает огонь поддерживающей артиллерии и миномётов, а также использует огонь своих миномётов и орудий сопровождения.

Успеху действий разведывательного отряда способствуют следующие мероприятия:

— эффективное подавление артиллерийским и миномётным огнём опорных пунктов противника на направлении разведки боем;

— нарушение связи и управления противника на атакуемом участке обороны и на флангах атакуемого участка;

— внезапность и стремительность атаки;

— использование замешательства противника для продвижения в глубину его обороны;

— своевременное подавление в ходе боя вновь вскрытых и оживающих огневых точек противника.

В тех случаях, когда задача разведывательного отряда — захватить и удержать данный объект до определённого времени или до подхода других частей, подразделения разведывательного отряда быстро занимают выгодные для обороны здания и закрепляются в них; с поддерживающими огневыми средствами немедленно устанавливается проволочная связь. Если же план предусматривает возвращение разведывательного отряда по выполнении задачи обратно, отход его производится под прикрытием сильного артиллерийско-миномётного огня. Каждое подразделение отряда отходит в указанном ему направлении скачками от одного опорного пункта до другого.

### **Опрос местных жителей**

В городе при изучении характерных особенностей того или иного квартала или объекта большую помощь могут оказать местные жители.

Опрос местного населения может дать ценные сведения о заграждениях противника и проходах в них, об устройстве зданий, подвалов, о расположении противника, о его силе, вооружении и т. д. Однако сведения, полученные в результате опроса местных жителей, должны подвергаться проверке путём сопоставления с данными, полученными из других источников.

Опрос не следует ограничивать показаниями одного человека; необходимо опрашивать нескольких жителей, преимущественно тех, которые хорошо знают интересующий нас объект.

Желательно, чтобы план данного объекта был начерчен несколькими лицами, после чего нужно сопоставить их показания. Если житель сам не в состоянии начертить план, то следует составить его со слов опрашиваемого.

Местных жителей, дающих особо важные показания, которые могут повлиять на дальнейшие действия войск, необходимо держать как заложников до подтверждения этих данных. При опросе местных жителей следует предупреждать их об ответственности, которую они несут за правильность показаний.

При помощи местных жителей надо всегда стремиться добыть план данного города, ибо он поможет установить направление улиц и переулков, места расположения парков, садов, предприятий, учреждений, подземных дорог, хранилищ, места прокладки телефонных линий, канализационных магистралей и т. д. Знание всего этого в значительной мере облегчит нашим войскам ориентировку в городе и организацию разведки.

## **2. РАЗВЕДКА В ОБОРОНИТЕЛЬНОМ БОЮ**

Главная цель разведки при обороне в городе — своевременно выявить силы и состав основной группировки наступающего противника, определить направление главного удара и установить начало перехода противника в наступление.

При ведении оборонительного боя в городе или в крупном населённом пункте в период подготовки противником наступления на разведку возглавляются следующие задачи:

— установить районы сосредоточения войск противника, их нумерацию и боевой состав;

— определить исходное положение для наступления основной группировки противника и ориентировочный срок перехода его в наступление;

— следить за подходом новых сил противника к фронту, перегруппировкой их в тактической глубине и выходом на исходное положение для наступления;

— установить места расположения командных и наблюдательных пунктов, узлов связи, штабов, огневых позиций артиллерии и миномётов противника;

— установить время начала артиллерийской подготовки и перехода в атаку пехоты и танков противника;

— посредством систематического захвата пленных и документов уточнять боевой и численный состав подразделений и частей противника, его потери в живой силе и технике и количество прибывающего пополнения.

В этот период особенно важной задачей разведки всех видов является выявление районов сосредоточения глав-

ных сил противника и начала занятия ими исходного положения для наступления.

В ходе оборонительного боя (при прорыве противником переднего края главной полосы нашей обороны и бое в глубине её) разведка должна:

— уточнить группировку, нумерацию, численный и боевой состав наступающих неприятельских частей;

— определить основные направления наступления главных сил пехоты и танков противника;

— непрерывно следить за передвижением вторых эшелонов противника (выходом их в исходное положение, направлением действий, боевыми порядками, средствами усиления и т. п.);

— своевременно устанавливать подход к линии фронта новых сил пехоты, артиллерийских и танковых (моторизованных) частей противника; определять районы их сосредоточения, рубежи развёртывания и время ввода в бой;

— разведывать места расположения наблюдательных пунктов, командных пунктов, штабов и узлов связи противника, а также районы огневых позиций артиллерии и миномётов;

— выявлять уязвимые участки на флангах наступающих частей противника;

— устанавливать изменения в боевом и численном составе действующих частей противника, происшедшие вследствие понесённых ими потерь;

— выявлять тактические приёмы противника, информировать о них войска и устанавливать возможность ввода противником в бой новых средств борьбы.

Основными способами ведения разведки при обороне города или крупного населённого пункта являются:

— действия разведывательных групп (поиски, засады, налёты, действия в тылу противника, разведка боем);

— наблюдение (в том числе усиленное командирское наблюдение, а также — специальных родов войск);

— бой боевого охранения (если таковое имеется) и стрелковых подразделений и частей;

— авиационная разведка, которая вскрывает районы сосредоточения неприятельских войск и систематически следит за происходящими в них изменениями.

При планировании разведки в обороне необходимо всегда предусматривать: постановку задач по разведке

охраняющим подразделениям и обеспечение надёжной связи с ними, организацию активной разведки (особенно на флангах и стыках), выброску разведывательных органов в тыл и на коммуникации противника, обеспечение систематического захвата контрольных пленных и пр.

Все мероприятия по разведке при обороне, так же как и при наступлении, должны готовиться в строжайшей тайне. О районах предстоящих действий разведывательных органов, об объектах нападения, о местах перехода разведчиками линии фронта для проникновения в тыл противника, о местах для засад, а также о времени начала разведки должны знать только лица, организующие разведку и руководящие действиями разведывательных органов. О начале и об окончании действий разведчиков командир, организующий разведку, обязан поставить в известность только того командира, на участке обороны которого проводится разведка.

### Глава 3

## **ОРГАНИЗАЦИЯ И ВЕДЕНИЕ НАСТУПЛЕНИЯ В ГОРОДЕ**

Наступательный бой в городе во многом отличается от боя в полевых условиях. В городе стеснены наблюдение и обстрел, затруднены управление и связь, ограничены возможности маневра. Противника приходится выбивать не только из каждого дома, но и из каждого этажа, комнаты, чердака и подвала.

Трудности наступательного боя в городе возрастают, если враг успел подготовить город к длительной обороне.

В наступательном уличном бою в городе, как и в обычном наступлении, основная роль принадлежит пехоте. Та пехота, которая заслуженно называется «царицей полей», в городском уличном бою является «царицей уличного боя». Наступающему бойцу в городе на каждом шагу угрожает смертельная опасность. Обороняющийся враг коварен, его ударов можно ожидать отовсюду, для боя он использует и приспособливает всё, что можно. Чувствуя свою обречённость, враг отчаянно сопротивляется. Все его действия рассчитаны на ожесточённое сопротивление до последнего солдата и последнего патрона.

Уличный наступательный бой требует от бойца и офицера огромного напряжения сил, железной выдержки, умения действовать своим оружием при любой обстановке и в любом положении и самое важное — военной смелости. Умение перехитрить врага, выйти победителем из рукопашной схватки — одно из основных требований уличного боя.

## 1. ПОДГОТОВКА НАСТУПЛЕНИЯ

Для прорыва обороны противника в городе, состоящей нередко из сплошных сильно укрепленных каменных зданий, требуется:

— тщательная организация всех видов разведки с целью выявления точного начертания переднего края главной полосы обороны и её эшелонирования, а также вскрытия системы огня противника;

— сосредоточение мощных средств подавления (артиллерии, авиации) для уничтожения и подавления огневых средств и живой силы противника в опорных пунктах и узлах сопротивления;

— подробная разработка плана наступления, в котором устанавливается порядок овладения отдельными укрепленными объектами противника как на переднем крае, так и в глубине его обороны;

— высокий темп наступления и смелый, инициативный маневр живой силой и огневыми средствами;

— построение таких боевых порядков войск, которые обеспечивали бы непрерывное развитие удара на всю глубину главной полосы обороны;

— выделение достаточного времени на проведение всесторонней разведки, на организацию взаимодействия непосредственно на местности как внутри соединений, частей и подразделений, так и с приданными и поддерживающими средствами усиления, а также на тщательную тренировку войск в ведении наступления;

— накопление необходимых материально-технических средств на всё время борьбы за главную (и если имеется — за вторую) полосу обороны противника.

Наступление в городе производится, как правило, из положения непосредственного соприкосновения с противником. Закрепление захваченных опорных пунктов и узлов сопротивления, а также отражение неприятельских контратак (особенно танков и штурмовых орудий) яв-

ляется необходимым условием дальнейшего развития успеха наступления в городе.

Боевые порядки наступающих войск обычно строятся в несколько эшелонов, с таким расчётом, чтобы происходило непрерывное наращивание удара из глубины; это необходимо для сохранения стремительности преодоления ряда последовательных опорных пунктов и узлов сопротивления.

Боевые задачи (особенно ближайшие) подразделениям и частям не следует ставить на большую глубину по целям, не просматриваемым на местности, так как это может привести к нарушению взаимодействия с приданными и поддерживающими средствами усиления.

Ближайшие задачи должны ставиться по таким целям в глубине обороны противника, которые хорошо заметны с наших наблюдательных пунктов (высокие дома, заводские трубы, колокольни); это способствует организации непрерывного взаимодействия родов войск (в первую очередь пехоты с артиллерией) в ходе боя.

Прорыв обороны противника в городе часто зависит от того, насколько эффективно произведено её подавление огнём артиллерии и миномётов. Поэтому налаживание постоянной и самой тесной связи между общевойсковым и артиллерийским начальниками приобретает огромное значение.

Вследствие большого количества и многообразия задач, выполняемых артиллерией при бое в городе, необходимо привлекать, помимо войсковой артиллерии, значительное количество артиллерии усиления, включающей в себя разные калибры.

Особенно большую роль играет максимальное приближение создаваемых артиллерийских групп к пехотным подразделениям и частям для непрерывной поддержки и прикрытия их продвижения.

Дивизионы и батареи полковой артиллерийской группы обычно предназначаются для поддержки наступления стрелковых батальонов и рот.

Большая часть орудий батальонной, полковой и дивизионной артиллерии выделяется для стрельбы прямой наводкой с целью разрушения укрепленных домов и уничтожения огневых средств противника, расположенных на переднем крае обороны и в глубине её.

Для стрельбы прямой наводкой часто выделяются орудия и более крупных калибров.

Разрушение приспособленных к обороне каменных и деревянных домов наиболее успешно выполняется стрельбой по напольным стенам, а также стрельбой прямой наводкой по амбразурам. При этом всегда следует разрушать те дома и постройки, в которых сосредоточено наибольшее количество огневых средств и живой силы противника.

Для успешного выполнения задач по разрушению необходимо:

— чётко указывать исполнителям цели для разрушения непосредственно на местности;

— выбирать огневые позиции батарей или отдельных орудий в зависимости от поставленной задачи, положения цели и её удаления; при этом по возможности должно быть обеспечено ведение флангового огня;

— выделять для одновременного разрушения небольшое количество целей с таким расчётом, чтобы обеспечить наблюдение за каждым разрывом.

Артиллерии и миномётам указываются на местности цели, которые подлежат уничтожению и подавлению перед атакой штурмовых групп, а также те цели и объекты, на которые необходимо перенести огонь после того, как штурмовые группы перейдут в атаку.

Отдельные орудия и батареи обычно занимают позиции в промежутках между штурмовыми группами, на их флангах и подготавливаются для стрельбы прямой наводкой.

Переход к стрельбе с закрытых позиций целесообразен только тогда, когда надо направить сосредоточенный огонь по району наибольшего скопления неприятельской живой силы и техники. Главная задача артиллеристов в уличном бою — уничтожить укрытые огневые точки противника.

Например, одна штурмовая группа никак не могла приблизиться к дому, так как два тяжёлых пулемёта вели сильный огонь из амбразур подвального помещения. Немцами был пристрелян каждый вершок асфальтированной площади. Тогда наши бойцы выкатили два полковых орудия на открытую позицию и прямой наводкой открыли огонь по амбразурам. После четырёх выстрелов обе вражеские амбразуры были завалены обломками кирпича, и штурмовая группа, воспользовавшись этим, ворвалась в дом и уничтожила находившийся там вражеский гарнизон.

В другом случае продвижению атакующего подразделения мешал сильный пулемётный и автоматный огонь из

амбразур, сделанных ниже окон первого этажа и между ними. При обходе здания оказалось, что с другой стороны имеются только небольшие окна, расположенные высоко над землёй. На помощь пришло противотанковое орудие. Стрельбой прямой наводкой в стене было сделано несколько отверстий. В эти отверстия сапёры вложили взрывчатку и сделали подрыв; стена рухнула. Атакующее подразделение устремилось в пролом и овладело зданием; истребив при этом большое количество гитлеровцев.

Нередко артиллерии приходится разрушать баррикады, построенные противником и мешающие продвижению наших войск. Например, на одной из улиц Будапешта гитлеровцы соорудили баррикаду из камней и толстых брёвен. Эта баррикада мешала продвижению нашего подразделения, которое должно было отрезать путь отступления вражескому гарнизону опорного пункта. Артиллеристы успешно справились с порученной задачей. Открыв огонь прямой наводкой, они пробили в баррикаде два прохода. Воспользовавшись этими проходами, пехота немедленно ворвалась в соседний переулок; большой гарнизон немцев был окружён и впоследствии уничтожен.

В уличных боях, так же как и в полевых условиях, артиллерия и миномёты являются одними из основных помощников штурмующей пехоты.

В период артиллерийской подготовки они подавляют живую силу и огневые средства противника (расположенные в каменных домах, подвалах и других укрытиях), подавляют и уничтожают противотанковые орудия, выявленные артиллерийские и миномётные батареи, командные и наблюдательные пункты, а также сосредоточенные или подходящие неприятельские резервы.

В период артиллерийской поддержки атаки артиллерия и миномёты:

— подавляют огнём орудий прямой наводки выявленные в ходе атаки пехотные огневые средства, укрытые в каменных домах;

— прикрывают фланги подразделений и частей, вклинившихся в оборону;

— отражают контратаки пехоты, танков и штурмовых орудий противника;

— подавляют выявленные в ходе атаки артиллерийские и миномётные батареи противника.

В период артиллерийского обеспечения боя в глубине артиллерия и миномёты:

— последовательно подавляют своим огнём сопротивление противника, засевшего в построениях перед фронтом наступающих подразделений и на их флангах, обеспечивая непрерывность наступления;

— отражают контратаки пехоты и танков противника;

— подавляют артиллерийские и миномётные батареи противника и подходящие (или перебрасываемые из одного квартала города в другой) резервы.

Артиллерийское обеспечение боя в глубине осуществляется главным образом стрельбой по отдельным объектам, постановкой заградительного огня и ведением огня из орудий сопровождения пехоты.

Для поддержки наступающих подразделений в глубине обороны противника следует заблаговременно предусмотреть в плане боя переподчинение артиллерии с таким расчётом, чтобы каждый стрелковый батальон, действующий в первом эшелоне, усиливался на этот период артиллерией в составе до артиллерийского дивизиона.

Авиационная подготовка атаки состоит из двух этапов:

— предварительной подготовки;

— непосредственной подготовки.

Предварительная авиационная подготовка проводится обычно днём и ночью в течение всего периода подготовки наступления с целью:

— уничтожения и изнурения живой силы противника в городе;

— уничтожения неприятельской артиллерии на огневых позициях и резервов в местах сосредоточения;

— воспрещения перегруппировок вражеских войск и нарушения управления противника;

— нарушения снабжения неприятельских войск и уничтожения имеющихся запасов.

Непосредственная авиационная подготовка атаки является завершающим этапом первого периода авиационного наступления.

Она может проводиться в ночь перед наступлением, в период артиллерийской подготовки и должна заканчиваться мощным сосредоточенным ударом, наносимым перед атакой пехоты.

В ночь перед атакой необходимо непрерывными действиями одиночных самолётов и отдельных пар изнурять

живую силу противника и подавлять артиллерию и миномёты (на обнаруженных засветло огневых позициях), а, кроме того, ударами по вражеским штабам и узлам связи нарушать управление.

В период артиллерийской подготовки авиация подавляет опорные пункты в глубине обороны, в случае же необходимости дополняет огонь артиллерии и миномётов по мощным объектам (заводам, фабрикам, группе сплошных каменных многоэтажных домов), расположенным в ближайшей глубине обороны противника. При этом необходимо как ночью, так и днём чётко обозначать свой передний край хорошо видимыми с воздуха средствами (ракетами, дымами, стрельбой трассирующими пулями, электрофонарями между зданиями и т. п.).

Основными задачами авиации в период поддержки атаки и боя в глубине является:

— подавление пулемётно-пушечным огнём неукрытой живой силы противника на улицах, в парках, на площадях;

— уничтожение и подавление противотанковых и самоходных орудий, артиллерийских и миномётных батарей;

— уничтожение контратакующих танков и пехоты противника, а также выдвигающихся резервов;

—крытие наступающей пехоты от нападения с воздуха.

Массированное применение танков в уличном бою, вследствие ограниченности манёвра, невозможно. Они используются обычно небольшими группами (как танки непосредственной поддержки пехоты) для усиления пехотных подразделений. Основными задачами танков при бое в городе являются:

— перехват отдельных улиц, перекрёстков и выходов из города;

— непосредственная поддержка и сопровождение штурмовых групп (см. ниже);

— отражение контратак противника (для чего часть танков следует оставлять в резерве);

— продельвание (в некоторых случаях) проходов в проволочных заграждениях;

— разрушение отдельных закрытых огневых сооружений (тяжёлые танки).

Огнемётные танки могут быть использованы для уничтожения живой силы и огневых средств противника, находящихся в нижних этажах зданий, в подвалах, ДЗОТ и ДОТ. Эти танки также следует включать в состав штурмовых групп.

Отдельные самоходные орудия можно использовать для разрушения укрепленных домов, ДЗОТ, для уничтожения в них живой силы и огневых средств противника, а также для борьбы с неприятельскими танками и штурмовыми орудиями. Самоходные орудия обычно предназначаются для усиления штурмовых групп.

Танки и самоходные установки двигаются вдоль улиц, поддерживая действия пехоты. Если движение по улицам затруднено, они проламывают в стенах домов проходы, через которые выходят на следующую улицу, и продолжают выполнение задачи обходным маневром. Действия танков обычно прикрываются отдельными орудиями и автоматчиками для уничтожения средств ПТО и засевших на чердаках зданий солдат противника.

Штурмовая группа может быть усилена одним-двумя тяжёлыми орудиями самоходной артиллерии, или взводом тяжёлых танков, или одним-двумя огнеметными танками.

Основными задачами инженерных войск при ведении боя в городе являются:

- инженерная разведка вражеской обороны;
- подготовка исходного положения для наступления;
- преодоление заграждений и прокладка путей для пехоты, танков и артиллерии перед передним краем и в глубине обороны противника;
- штурмовые действия, направленные на уничтожение отдельных сооружений и опорных пунктов противника и их гарнизонов;
- помощь войскам в закреплении захваченных участков и кварталов города и сплошное разминирование их.

Инженерные части ведут бои в тесном взаимодействии с пехотой, артиллерией и танками. Они выполняют задачи по разграждению, штурму и уничтожению прочных сооружений, а также участвуют в подземно-минной борьбе. Эти части обеспечивают действия и других родов войск в инженерном отношении: ведут инженерную разведку, маскировочные и фортификационные работы, добывают воду, занимаются инженерным снабжением и пр.

Подготовка исходного положения для наступления проводится скрытно силами самих войск и заключается в следующем:

- приспособление каменных зданий, сооружение щелей, убежищ, блиндажей для укрытия войск от огня противника;

— устройство скрытых подступов и ходов сообщения в тыл;

— оборудование огневых позиций для артиллерии и миномётов, в том числе для орудий прямой наводки, с укрытиями для расчётов, местами для боеприпасов и подъездными путями;

— устройство укрытий для танков и их экипажей;

— создание системы противотанковых и противопехотных препятствий (быстро снимаемых перед атакой), которые устанавливаются на улицах и в промежутках между домами;

— устройство наблюдательных и командных пунктов, пунктов медпомощи и убежищ для раненых;

— устройство хранилищ для складов боеприпасов, продовольствия, горючего и других видов материального обеспечения войск;

— подготовка сети водоисточников для обеспечения бытовых и технических нужд подразделений и частей.

Большая часть этих работ, особенно на рубеже атаки, должна проводиться преимущественно в ночное время.

На рубеже атаки следует оборудовать огневые позиции, наблюдательные пункты, места для боеприпасов, а также места для инженерных средств (штурмовых лестниц, мостиков, ежей, рогаток, земленосных мешков и др), предназначенных для преодоления препятствий и закрепления местности.

На каждую стрелковую роту необходимо подготовить не менее одного скрытого подступа; в первую очередь должны быть использованы сквозные подвалы под домами, двory, промежутки между домов. В тех местах, где скрытого подступа не имеется, следует отрывать ходы сообщения; для вывода в тыл раненых и пленных желательно иметь особые ходы сообщения.

Для уничтожения важных сооружений и их гарнизонов на переднем крае обороны противника (особенно в тех случаях, когда эти сооружения не могут быть уничтожены огнём нашей артиллерии и авиации) применяется подземно-минная атака. С этой целью в период подготовки исходного положения для наступления могут быть устроены минные галереи, подводимые под атакуемое сооружение, которое следует взорвать в момент начала атаки или в предшествующую ей ночь.

При наступлении в городе дымовые средства могут ис-

пользоваться для задымления отдельных кварталов и улиц с целью скрыть от наблюдения противника действия наших войск, понизить действительность огня и маневренность живой силы и техники врага. Для дымообразования пехота и сапёры применяют главным образом дымовые гранаты и шашки.

При подготовке наступления и атаки переднего края обороны дым может быть использован с целью:

- маскировки сосредоточения войск и введения противника в заблуждение относительно направления главного удара;

- маскировки инженерных работ на исходном положении и выхода на него войск;

- обеспечения разведки боем переднего края обороны противника;

- прикрытия действий подгрупп разграбления и штурмовых групп;

- обеспечения пехоте возможности быстрее и с наименьшими потерями дойти до рубежа атаки, если исходное положение для наступления находится на значительном удалении от переднего края обороны противника;

- ослепления огневых средств и наблюдательных пунктов противника в период атаки.

В период боя в глубине обороны противника пехота использует главным образом ручные дымовые гранаты с целью:

- ослепления отдельных огневых точек противника, мешающих продвижению штурмовых групп;

- маскировки действий мелких подразделений при обходном манёвре или при просачивании между опорными пунктами неприятельской обороны;

- маскировки работ сапёров по устройству проходов в заграждениях;

- маскировки путей подноса или подвоза боеприпасов;

- обозначения своего расположения в момент действия своей авиации.

Подразделения ранцевых огнеметов могут быть успешно использованы для содействия пехоте в овладении опорными пунктами или отдельными сильно укрепленными огневыми точками противника, а также для отражения контратак неприятельской пехоты. Фугасные огнеметы используются главным образом в тех случаях, когда условия местности позволяют установить их в 50—60 м от

атакуемого объекта для уничтожения живой силы противника, обороняющегося в нижних этажах зданий, в подвалах и траншеях.

При наступлении в городе взаимодействие родов войск должно быть направлено к тому, чтобы обеспечить пехоте стремительную и непрерывную атаку объектов на переднем крае обороны противника и безостановочное продвижение в глубину обороны данного квартала или участка города.

Основная задача взаимодействия — обеспечить расчленение боевого порядка противника, нарушить управление и связь между отдельными гарнизонами, уничтожить эти гарнизоны по частям.

Взаимодействие родов войск на местности должен организовывать общевойсковой командир. Весьма желательно, чтобы работе на местности предшествовала подробная проработка вопросов взаимодействия на планах города и особенно на миниатюр-полигоне (ящике с песком), который должен быть оборудован в точном соответствии с участком наступления, с нанесёнными укрепленными постройками и огневыми средствами противника, выявленными всеми видами разведки.

На местности необходимо чётко установить, кто, с кем, когда и для чего взаимодействует, а также уточнить:

— единую нумерацию ориентиров с нанесением их на планы города или схемы;

— основные опорные пункты и узлы сопротивления противника, характер их укрепления и систему огня;

— время и последовательность занятия исходного положения для наступления;

— сигналы готовности к атаке и начало движения в атаку;

— боевой порядок, ближайшую и последующие задачи; следует указать видимые (по возможности) на местности ориентиры для наступления;

— время и продолжительность ведения огня из пехотного оружия во время артиллерийской подготовки;

— какой район (объект), когда и какими силами закрепить;

— способ обозначения передовой линии войск для своей авиации;

— сигналы целеуказания для артиллерии и танков;

— сигналы переноса, прекращения и вызова огня артиллерии и миномётов;

— сигналы вызова огня по контратакующим танкам и штурмовым орудиям противника;

— способы уничтожения противопехотных и противотанковых препятствий и заграждений, а также проделывания в них проходов.

Общевойсковые (пехотные) командиры при организации взаимодействия на местности должны указать командирам артиллерийских и миномётных подразделений:

— какие цели, опорные пункты и оборонительные сооружения разрушить или подавить в период артиллерийской подготовки;

— на каких участках и к какому времени сделать проходы огнём артиллерии и миномётов в противотанковых и противопехотных заграждениях противника перед его опорными пунктами;

— способы и методы артиллерийского сопровождения пехоты на всю глубину наступления;

— какая артиллерия и когда переподчиняется подразделениям и частям пехоты;

— какие артиллерийские средства выделить для усиления подразделений и частей пехоты, имеющих задачу закрепить захваченные опорные пункты, узлы сопротивления или кварталы и районы города.

Командирам танковых подразделений при организации взаимодействия на местности необходимо указывать:

— исходные позиции и время начала движения в атаку;

— задачи и последовательность подавления живой силы и огневых средств противника при атаке опорных пунктов;

— способы и сигналы связи танков с пехотными подразделениями и взаимное целеуказание;

— на каких участках будут проделаны проходы в минных полях и в других противотанковых препятствиях;

— в каких местах танки должны проделать проходы для пехоты в проволочных заграждениях противника.

Инженерные подразделения и части при организации взаимодействия на местности должны получить от общевойсковых командиров следующие указания:

— кому они придаются и кого поддерживают;

— какие задачи возлагаются на сапёров;

— меры прикрытия инженерных подразделений силами обеспечиваемых ими войск.

Необходимо установить способы взаимного целеуказания авиации с артиллерией и пехотой, а также устано-

вить опознавательные сигналы и знаки для связи наземных войск с авиацией. При этом общевойсковые командиры должны знать задачи авиации, выполняемые ею в интересах наземных войск, как в период артиллерийской подготовки, так и во время атаки пехоты и действий в глубине вражеской обороны.

После изучения всех этих вопросов отдаётся приказ, в котором ставятся отдельные задачи каждой атакующей штурмовой группе или отряду. В приказе необходимо излагать следующее:

1. Ориентиры.
2. Ближайшую задачу подразделения или части.
3. Решение командира.
4. По какому объекту (если атакуется одновременно несколько объектов, например, стрелковым батальоном или полком) наносится главный удар.
5. Состав и задачи каждой штурмовой группы.
6. Распределение своих, приданных и поддерживающих средств и их задачи.
7. Время готовности к штурму и сигналы.
8. Меры обеспечения флангов и стыков между штурмовыми отрядами и группами.
9. Объекты, подлежащие немедленному закреплению после их захвата.
10. Порядок снабжения боеприпасами и взрывчатыми веществами.
11. Место командного пункта и пункта медицинской помощи.

Выделенному резерву указываются места сосредоточения, направления возможных контратак противника и задачи по их отражению.

Целесообразно держать резерв вблизи командного пункта, чтобы поддерживать с ним надёжную связь и в случае необходимости немедленно вводить его в бой.

Для атаки каждого объекта выделяются штурмовые отряды или штурмовые группы.

## **2. СОСТАВ ШТУРМОВЫХ ОТРЯДОВ И ГРУПП**

Состав штурмовых групп и отрядов, а также поддерживающих их средств может быть различным, и установить какие-то постоянные нормы невозможно. Всё зависит от величины атакуемого объекта, от боеспособности его гарнизона, от системы организации и насыщенности

объекта огневыми средствами и, наконец, от наличия и характера препятствий как перед атакуемым объектом, так и внутри него.

Если исходить из того, что для атаки отдельной огневой точки достаточно 4—5 человек, а для ДЗОТ или небольшого строения—10—15 человек, то для штурма многоэтажного каменного здания или завода с большим количеством подготовленных к обороне цехов требуется крупный специально сформированный отряд, поддержанный большим количеством артиллерии, миномётов и даже авиации.

Однако, как установлено практикой боёв в Сталинграде, Будапеште и других городах и крупных населённых пунктах, штурмовые отряды чаще всего высылались в составе 1—2 атакующих групп, группы прикрытия и закрепления, группы огневой поддержки и резерва.

Кроме того, для проделывания проходов в минных полях и проволочных заграждениях и для уничтожения наиболее укрепленных очагов сопротивления из состава сапёрных подразделений выделялись группы сапёров со взрывчатыми веществами, миноискателями и другими средствами.

Атакующая группа обычно состояла из автоматчиков, сапёров и огнеметчиков. В состав её включались также отдельные танки и самоходные орудия. Общая численность атакующей группы была в среднем от отделения до взвода. Ввиду того что от успеха атакующей группы зависит исход выполнения задачи, поставленной перед отрядом в целом, в состав этой группы назначались наиболее смелые и отважные бойцы, руководил ею волевой и решительный командир.

Задачами атакующей группы были: стремительным броском сблизиться с атакуемым объектом, забросать его ручными гранатами, ворваться в него и в рукопашной схватке уничтожить или захватить в плен вражеский гарнизон.

В состав группы прикрытия и закрепления входят стрелки, расчёты ручных и станковых пулемётов и миномётов и снайперы. Общая численность группы может быть до 20—30 человек, в зависимости от наличия огневых средств. Эта группа в ходе атаки прикрывает действия атакующей группы, ведя огонь по фланкирующим огневым точкам противника и отбивая его контратаки. После того как атакующая группа ворвётся внутрь опорного

пункта и захватит его, прикрывающая группа должна медленно присоединиться к ней и производить закрепление.

В группу огневой поддержки входят главным образом приданные или поддерживающие артиллерийские и миномётные батареи или отдельные орудия.

Эта группа может и не входить в состав отряда, если задачи по огневому обеспечению штурмовых действий пехоты выполняются распоряжением вышестоящего начальника.

Резерв штурмовой группы или отряда состоит главным образом из стрелков и автоматчиков. Он предназначается для усиления атакующей группы, для развития успеха атаки, а также, в случае необходимости, для немедленного отражения фланговых контратак противника. В резерв штурмовой группы выделяется в среднем 8—10 человек, в резерв штурмового отряда — 25—30 человек.

Для прорывания проходов в препятствиях, стрельбы прямой наводкой по ожившим и вновь выявленным огненным точкам, а также для отражения неприятельских контратак штурмовым отрядам придаются отдельные танки, противотанковые орудия и ружья, огонь которых наиболее эффективен на ближних дистанциях.

В целом отряд, назначенный для штурма того или иного объекта, может быть численностью 150—200 человек и даже более.

Весь состав штурмового отряда снабжается большим количеством ручных гранат (в том числе и дымовых), бутылками с горючей жидкостью и противотанковыми гранатами.

Во время боёв за Познань и ряд городов в Восточной Пруссии создавались и более сильные штурмовые отряды. В состав штурмового отряда часто входили:

1. До батальона пехоты.
2. Один-два взвода сапёров.
3. Взвод ранцевых огнемётов.
4. Один-два взвода танков или батарея самоходных орудий.
5. Батарея 120-мм миномётов.
6. Взвод 45-мм противотанковых орудий.
7. Два-три 76-мм орудия для ведения огня прямой наводкой.
8. Несколько орудий более крупных калибров.

Такой отряд поддерживался обычно одной-двумя ба-

тарями 122-мм гаубиц, тяжёлыми миномётами и даже более мощными батареями частей РГК.

Из состава штурмового отряда для атаки отдельных объектов выделялось несколько штурмовых групп. Каждая из них включала:

1. Взвод — роту пехоты (в зависимости от характера и величины объекта).

2. До отделения сапёров с соответствующими материалами и средствами.

3. Несколько станковых и крупнокалиберных пулемётов.

4. Пять-восемь ранцевых огнемётов.

5. Двух-трёх бойцов-химиков со средствами задымления.

6. Отделение противотанковых ружей.

7. Три-четыре орудия разных калибров.

8. Один-два танка или самоходных орудия.

Разнородность состава штурмовых групп обуславливалась необходимостью их самостоятельных действий и обеспечивала штурмовым группам возможность своими средствами разрушать укреплённые здания, поджигать их, взрывать, уничтожать и захватывать в плен живую силу противника внутри здания и, наконец, закреплять достигнутый успех.

Кроме штурмовых групп и штурмовых отрядов, выделяемых из стрелковых подразделений, могут быть созданы специальные штурмовые сапёрные группы. Эти группы, как правило, действуют в составе штурмового отряда, но в некоторых случаях могут решать и самостоятельные задачи. Штурмовая сапёрная группа разбивается на подгруппы: инженерной разведки и разграждения, подрывную-блокировочную и подгруппу обеспечения.

В состав подгруппы инженерной разведки и разграждения выделяется до отделения сапёров с задачей установить имеющиеся перед спорным пунктом инженерные заграждения и их характер, а также проделать в них проходы.

На подрывную-блокировочную подгруппу возлагается самая ответственная задача — блокировка данного объекта и уничтожение его путём подрыва. В состав подрывной-блокировочной группы выделяется 3—5 человек, а иногда, в зависимости от поставленной задачи, — до отделения сапёров.

Подгруппа обеспечения снабжает весь состав штурмовой сапёрной группы боеприпасами и взрывчатыми веществами. Работа штурмовой сапёрной группы обеспечивается

огнём пехоты; при этом после уничтожения того или иного объекта и расчистки путей для продвижения пехоты штурмовая сапёрная группа ухаживает за боевыми порядками пехоты для приведения себя в порядок и пополнения.

Штурмовую сапёрную группу следует использовать только там, где пехота и артиллерия не могут уничтожить тот или иной опорный пункт противника своими силами.

Основными средствами штурмовой сапёрной группы являются:

— кумулятивные заряды весом 6—10 кг, рассчитанные на разрушение прочных строений и ДОТ;

— стандартные заряды (шашки) взрывчатых веществ весом 4—10 кг;

— миноискатели, щупы, кошки;

— противотанковые гранаты, мины, бутылки с горючей смесью.

### 3. ВЕДЕНИЕ НАСТУПЛЕНИЯ В ГОРОДЕ

Бой внутри города или крупного населённого пункта распадается чаще всего на ряд отдельных местных столкновений. Исход боя в том или ином объекте или квартале решают иногда самостоятельные, инициативные действия даже небольших подразделений. Это обуславливается тем, что они могут более скрытно подойти к противнику для броска в атаку, им легче маскироваться и укрываться около построек и в развалинах домов; по этим же причинам небольшие подразделения несут меньшие потери.

Местные бои отдельных небольших подразделений штурмовых групп и отрядов в общей сложности приводят к выполнению задачи части или всего соединения в целом.

Штурмовые группы своими ударами расчлняют немецкую оборону на изолированные один от другого опорные пункты и укрепленные объекты и нарушают их взаимную огневую связь с таким расчётом, чтобы в дальнейшем уничтожить эти опорные пункты и объекты по отдельности. Происходит, как говорят, последовательное «прогрызание» обороны врага. При таком «прогрызании» обороны в уличном бою исключительно большое значение имеют согласованные и слаженные действия различных родов войск. Там, где пехота не может продвинуться, ей помогают артиллерия и миномёты. Если противника нельзя взять огнём, на выручку приходят сапёры, и тогда немецкие крепости вместе с гарнизонами взлетают на воздух.

Если в бою принимают участие танки, то от мин и внезапных ударов немецких противотанковых пушек (установленных в переулках, за воротами оград и заборов, в подвалах) их оберегают пехотинцы и сапёры. Они расчищают танкам путь, обезвреживают мины, уничтожают прислугу орудий, проделывают проходы в баррикадах. Когда бронированным машинам преграждают путь противотанковые ежи, применяется такелажная практика. Сапёры, прячась от губительного огня немецких пулемётов за бронёй, закидывают на рогатки стальные тросы, после чего танк отходит и растаскивает заграждения. Там, где улицы завалены спиралями Бруно и опутаны колючей проволокой, танки с хода рвут эти препятствия, освобождая путь пехоте.

При организации наступления в городе всегда следует стремиться главный удар по опорному пункту или узлу сопротивления наносить не с фронта, а с направления, выходящего в тыл, с таким расчётом, чтобы окружить обороняющийся гарнизон или атаковать его с флангов.

Для проведения наступления разрабатывается подробный план действий, в котором должны быть отражены:

- организация дополнительной разведки всеми родами войск;
- способы подавления опорных пунктов на переднем крае обороны и в ближайшей тактической глубине;
- порядок ведения боя;
- организация боя по уничтожению противника, продолжающего сопротивляться, в окружённом квартале или в отдельном объекте.

При организации боя внутри города всегда следует учитывать характер построек, направление и ширину улиц, наличие подготовленных к обороне зданий, расположение коммунальных и правительственных учреждений, промышленных предприятий и складов, санитарно-ветеринарное состояние города; настроение и поведение местного населения.

Город разбивается на районы; овладение каждым из них является задачей усиленного батальона или полка и даже дивизии, в зависимости от величины и значения объекта или наличия в нём опорных пунктов и сильно укреплённых зданий.

В исходном положении подразделения должны располагаться непосредственно против атакуемых целей.

Подразделения и отдельные группы бойцов укрываются в развалинах зданий, около каменных заборов, у стен домов, в подвалах, а также в специально отрытых окопах и щелях.

Станковые пулемёты, миномёты, противотанковые ружья и орудия занимают свои огневые позиции в боевых порядках пехоты, в промежутках между штурмовыми группами или на их флангах, зачастую в непосредственной близости от позиций противника, с таким расчётом, чтобы поддержать атакующие подразделения наиболее эффективным огнём.

Противотанковые орудия отделениями, а иногда взводно занимают позиции на танкоопасных направлениях, а при отсутствии танков подготавливаются для стрельбы по укрытым огнём точкам противника.

Если перед объектом имеются препятствия (проволочное заграждение, минное поле, баррикада и пр.), то группы разграждения подготавливаются к проделыванию в них проходов. Группы разграждения должны действовать под прикрытием огня пехотного оружия, артиллерии и миномётов, для чего заранее выделяются отдельные батареи, орудия, миномёты и пулемёты.

Во время артиллерийской подготовки командиры пехотных подразделений и частей ведут непрерывное наблюдение за огнём артиллерии и миномётов, докладывая результаты наблюдения своим непосредственным начальникам и командирам поддерживающих или приданных артиллерийских средств.

Под прикрытием огня артиллерии и миномётов пехота приближается почти вплотную к объектам атаки. Наступление ведётся через заранее разведанные сады, огороды, дворы, через проломы в стенах, по ходам сообщения и т. д.

За 10—15 минут до начала атаки пехоты поддерживающая её артиллерия, миномёты, орудия прямой наводки и пулемёты сосредоточивают свой огонь на амбразурах, окнах и входных дверях зданий.

За 5—10 минут до начала штурма пехоты командиры рот и взводов подают команду: «Подготовиться к атаке». По этой команде бойцы должны зарядить гранаты, дозарядить оружие, взять предметы, предназначенные для преодоления заграждений внутри обороны противника (ножницы для резки проволоки, заряды ВВ, доски, штурмовые лестницы и т. п.), и подготовиться к тому, чтобы молниеносно

выскочить из укрытий. При этом излишнее снаряжение, обмундирование и другие вещи, не нужные во время атаки и боя в глубине обороны противника, следует оставлять в хозяйственном отделении подразделения. Станковые пулемёты, миномёты и орудия прямой наводки в это время усиливают свой огонь по огневым точкам и живой силе противника, находящейся в атакуемом объекте.

Убедившись, что в артиллерийской подготовке атаки пехоты достигнуты необходимые результаты, командир подаёт сигнал на перенос огня артиллерии и миномётов в глубину и на фланги объектов атаки.

По команде «В атаку» подразделения (штурмовые группы) быстро выскакивают из укрытий и стремительно бросаются вперёд.

Ведя огонь с хода по амбразурам и окнам атакуемых зданий противника, они устремляются в заранее подготовленные проходы в заграждениях. Следует помнить, что к моменту подхода к объекту атаки винтовки должны быть полностью дозаряжены, а автоматы и ручные пулемёты должны иметь запас снаряженных дисков.

Для наилучшего взаимодействия пехоты с артиллерией передовые артиллерийские наблюдатели обязаны следовать вместе со штурмовыми группами, а командиры артиллерийских батарей и дивизионов находиться вместе с командирами стрелковых рот и батальонов. Они должны отчетливо видеть разрывы своих снарядов, движение своей пехоты и быть готовыми перенести огонь по своей инициативе, не дожидаясь сигнала пехоты.

Большая часть орудий прямой наводки и станковые пулемёты продолжают вести огонь с места по атакуемому объекту до последней возможности.

Часть станковых пулемётов и орудий сопровождения начинает выдвигание одновременно со штурмовыми группами, ведя огонь с коротких остановок в интервалы.

Если артиллерийские и миномётные батареи противника открывают заградительный огонь по атакующей пехоте, их следует немедленно подавлять сосредоточенным огнём артиллерии, миномётов и ударами авиации.

Штурмовые группы, приближаясь к объекту атаки на 30—40 м, забрасывают его гранатами и термитными шашками, огнём ранцевых огнеметов выжигают гарнизон противника, врываются внутрь объекта и уничтожают остатки вражеского гарнизона в рукопашной схватке.

Прежде всего следует атаковать те очаги сопротивления, которые являются как бы ключевыми в данном спорном пункте, ибо уничтожение их повлечёт за собой нарушение всей системы неприятельской обороны.

К таким ключевым очагам сопротивления в зависимости от величины опорного пункта относятся отдельные дома, постройки или ДОТ, находящиеся на перекрёстках улиц.

Время атаки всецело зависит от обстановки, характера объекта, сил противника и своих сил. Однако при определении времени и способа штурма всегда следует исходить из того, каким образом будет достигнута внезапность действий. Практика боёв в Сталинграде показывает, что наилучшим временем для атаки укрепленного здания были пред рассветные часы. (Это объясняется тем, что на рассвете бдительность противника притупляется, темнота же прикрывает атакующих от неприятельского огня.) Таким образом, первый этап боя — атака и уничтожение внешней обороны здания — завершался в тёмное время, последующие же этапы — бой внутри здания, его закрепление и отражение вражеских контратак — протекали при дневном свете. Но это отнюдь не шаблон, в каждом отдельном случае надо исходить из конкретных условий. Дневные атаки также могут быть успешными, но для подготовки их требуется более сильная огневая поддержка и в некоторых случаях — применение дымов, как, например, было в Сталинграде при атаке Дома железнодорожников и школы № 5.

Небольшие строения, отдельные ДЗОТ, окопы и блиндажи можно атаковать ночью методом налётов с тем, чтобы к рассвету закрепиться в них.

Однако, независимо от того, когда проводится атака (днём или ночью), всегда надо быть готовыми к тому, что в глубине или на флангах обороны противника могут появиться новые очаги сопротивления, задерживающие своим огнём продвижение пехоты. Поэтому следует постоянно располагать резервом огневых средств для уничтожения или подавления этих очагов сопротивления.

Для отражения внезапных ударов противника, особенно на флангах и стыках, для поддержки подразделений и частей, ведущих бой, для уничтожения обойдённых опорных пунктов, а также для развития и закрепления достигнутого успеха во всех подразделениях и частях следует постоянно выделять резервы. Нужно учесть, что при ве-

дении боя в городе необходимо выделять более значительные резервы, чем в полевых условиях, так как в городе подразделениям очень часто приходится наступать (вследствие наличия сплошных высоких каменных зданий) с открытыми флангами при отсутствии локтевой и огневой связи с соседом.

В период боя штурмовых групп старший командир на данном участке атаки должен:

— уточнять задачи и ставить дополнительные задачи штурмовым группам, артиллерии, миномётам и другим средствам подавления с целью продвижения вперёд и последовательного овладения очагами сопротивления атакуемого опорного пункта;

— не допускать потери связи и отрыва пулемётов, миномётов и орудий от штурмовых групп;

— обеспечивать огнём фланги штурмовых групп и своевременно оказывать им помощь;

— поддерживать непрерывное наблюдение, связь, взаимодействие и питание подразделений боеприпасами;

— сообщать соседям о блокированных и уничтоженных очагах сопротивления, а также о захваченных опорных пунктах;

— своевременно обнаруживать выдвижение контратакующего противника и уничтожать его огнём и атакой резерва.

После овладения опорным пунктом противника следует немедленно закрепиться в нём. Каменные или прочные деревянные дома и постройки необходимо усиливать подручными материалами, приспособляя их к круговой обороне. На перекрёстках улиц надо устанавливать огневые точки, создавать минные поля и даже, если необходимо, устраивать баррикады.

В занятых улицах и кварталах немедленно создаются опорные пункты и узлы сопротивления; начальниками этих пунктов и узлов сопротивления назначаются особые коменданты.

Для организации и поддержания порядка в занятом районе города необходимо:

— произвести тщательный осмотр всех зданий для выявления скрывающихся в них неприятельских солдат и офицеров;

— выставить посты для охраны важнейших зданий (телеграфа, телефона, электростанции, водопровода, предприятий, складов);

- выделить сильные дозоры для патрулирования по улицам в ночное и дневное время;
- на перекрестках улиц, ведущих к важным районам, и на площадях выставить заставы (отдельные полевые караулы) с бронев автомобилями, танками и отдельными орудиями;
- организовать изъятие оружия у населения;
- в заминированных районах у отдельных зданий выставить оцепление и приступить к разминированию района.

Разминирование и создание тем самым условий для безопасного движения войск, расквартирования частей и воинских учреждений, а также налаживания нормальной деятельности городов является важной задачей инженерных частей Красной Армии.

Войсковые сапёры обычно выполняют следующие работы по разминированию: проверяют и очищают от мин улицы и проходы, проверяют и очищают от мин и боеприпасов пути движения войск; проверяют и разминируют здания, в которых должны быть размещены части, госпитали и склады, а также прилегающую к ним местность. Движение на непроверенных и неразминированных улицах и площадях запрещается; их огораживают и обозначают специальными указками. Закрываются проезды и по таким улицам, на которых имеются сооружения, предположительно минированные минами замедленного действия.

Сплошное разминирование городов производится специально назначенными для этого инженерными частями.

Следует иметь в виду, что при разведке наружных частей зданий с целью определить, не заминированы ли они, надо проверять: подходы и входы в здание, канализационные устройства (колодцы, трубы), грунт и покрытие грунта вблизи и у наружных стен.

При разведке внутри зданий тщательно исследуются полы (особенно в подвальных и полуподвальных помещениях), отопительные приборы, оборудование, обстановка, средства освещения, стены и опорные устройства, площадки под лестничными клетками и подъёмные механизмы, вентиляционные и канализационные каналы и, наконец, дымоходы, а также чердачные помещения.

#### **4. СПОСОБЫ ДЕЙСТВИЙ ШТУРМОВЫХ ГРУПП**

Способы действий штурмовых групп и штурмовых отрядов весьма разнообразны, и общие правила установить часто невозможно. Всё зависит от действия противника, от

характера его укреплений, наличия своих сил, средств и т. д. При этом огромную роль играет инициатива наших бойцов и офицеров.

Однако при любых действиях штурмовых групп условиями успеха являются:

— внезапные и решительные действия группы во время штурма;

— тщательная и скрытная подготовка к захвату опорного пункта;

— наиболее эффективное использование имеющихся средств и оружия.

В практике уличных боёв встречаются случаи, когда штурмовые группы начинают действовать после короткого огневого налёта на атакуемый объект или же после мощной артиллерийской подготовки, то-есть после того, как приданная и поддерживающая артиллерия и миномёты разрушат своим огнём укрепленный объект и подавят или уничтожат очаги сопротивления противника, мешающие продвижению штурмовой группы к атакуемому объекту. Всё зависит от конкретной обстановки на данном участке или в районе города.

Например, в боях за овладение венгерской столицей Будапешт был такой случай.

Немцы, засев в трёхэтажном угловом доме на перекрёстке двух улиц, вели через амбразуры, проделанные в окнах (заложённых кирпичом и мешками с землёй), сильный пулемётный и автоматный огонь вдоль улиц, не давая возможности наступающему подразделению продвинуться вперёд. Пехота залегла. Назначенная для захвата этого дома штурмовая группа неоднократно пыталась подойти к дому, но безуспешно, ибо все подступы к нему простреливались двух-, трёхслойным пулемётным огнём. Тогда на помощь пехоте пришла артиллерия; несколько противотанковых орудий и батарея полковой артиллерии выдвинулись на открытые позиции и ударили прямой наводкой по огненным точкам немцев. Под прикрытием артиллерийского огня автоматчики и сапёры штурмовой группы подползли к дому и окружили его. Часть бойцов немедленно проникла в дом и занялась истреблением уцелевшего там гарнизона, остальные же начали очищать от противника соседние с домом постройки. Вскоре гарнизон гитлеровцев был полностью уничтожен и путь для дальнейшего продвижения подразделения открыт.

Атака, которую должны предпринять штурмовые группы после артиллерийского подавления атакуемого объекта, обуславливается тем, что в городе любое каменное здание уже само по себе является крепостью. Если же добавить к этому, что гарнизон засевших в нём гитлеровцев обладает достаточным количеством оружия (пулемётов, автоматов и пр.), то ясно, что борьба с ним потребует больших усилий.

Так, например, один из многочисленных укреплённых немцами домов, который пришлось штурмовать нашим войскам (дом двухэтажный каменный), был расположен несколько на отшибе, толщина его стен достигала полметра. В окнах нижнего этажа были расположены ручные и станковые пулемёты. Они простреливали многослойным огнём местность перед домом и на флангах, одновременно взаимодействуя с огневыми точками, расположенными в близлежащих домах. У окон второго этажа, замаскировавшись и находясь под прикрытием массивных простенков, дежурили стрелки и снайперы, которые предназначались для ведения огня по одиночным целям. Впереди дома на расстоянии 50 м была вырыта траншея, в которой укрывались истребители танков, держа наготове свои «панцершреки»; позади дома стояло противотанковое орудие, готовое в любую минуту выдвинуться на специально подготовленную площадку и открыть огонь по наступающим.

Для захвата этого дома штурмовой группе потребовалась серьёзная поддержка артиллерии.

Однако в условиях уличных боёв артиллерия зачастую не может вести стрельбы прямой наводкой из-за узких промежутков между зданиями, стрельба же с закрытых позиций положительных результатов не даёт. В подобных случаях действия штурмовой группы обычно начинаются работой сапёров. Под прикрытием огня тяжёлого оружия пехоты сапёры проделывают проходы в заграждениях, устраняют препятствия и подрывают наиболее укреплённые каменные дома.

Примером могут служить действия штурмовой группы на одной из центральных улиц Будапешта. Здесь обстановка сложилась так. В одном из больших домов с узкими оконными проёмами и с массивными каменными стенами засел значительный гарнизон гитлеровцев. Они чувствовали себя, как в крепости, и были защищены со всех сторон. Этот дом контролировал две сходящиеся магистраль-

ные улицы и препятствовал продвижению наших штурмовых групп. Артиллеристы пробовали разрушить этот опорный пункт, но снаряды среднего калибра не пробивали массивных стен. Ити на штурм в открытую было невозможно, ибо огонь из амбразур дома вели до 30 автоматчиков и пулемётчиков. Обойти дом тоже нельзя было.

Тогда в борьбу с немецким гарнизоном, засевшим в доме крепости, вступила штурмовая группа из 8 человек. Пулемётчик и автоматчики скрытно пробрались в незанятый немцами противоположный дом и открыли по дому крепости интенсивный огонь из пулемёта и автоматов. Перебегая от окна к окну, они создали видимость большого количества огневых средств. Это внесло в гарнизон немцев беспокойство, и они направили свой огонь по дому, где находилось четверо смельчаков. В это время остальные бойцы группы — сапёры — поползли к дому, таща за собой ящики с взрывчаткой.

Отвлекаясь перестрелкой, противник не заметил, как сапёры-подрывники в трёх местах подложили под стены дома взрывчатку и одновременно подожгли шнуры.

Последовало три взрыва. Стены и перекрытия дома крепости рухнули, погребая под обломками каменных глыб оборонявшихся в нём гитлеровцев.

Не менее поучительны действия и другой штурмовой группы, которая, овладев несколькими домами, никак не могла захватить один отдельно стоящий дом. Противник обнёс его колючей проволокой и приспособил подвальные окна под амбразуры; оттуда вели огонь станковые пулемёты. Для атаки этого дома штурмовая группа разделилась на три части. Две из них начали демонстрировать атаку дома с двух противоположных сторон, двое же бойцов-сапёров со взрывчаткой, используя разбитый перед домом садик, начали подползать с третьей стороны. Перерезав проволочное ограждение ножницами, они скрытно подползли к дому, вставили запалы в заряды, зажгли шнуры и со всего размаха бросили их в разбитые окна, а сами прикинули к его фундаменту. Почти одновременно последовало два взрыва. Когда бойцы ворвались в дом, то нашли там 12 убитых немцев, три исковерканных пулемёта и большое количество боеприпасов.

Не меньшее значение в уличном бою имеет и помощь соседа, так как в городе наблюдение за боем исключительно ограничено.

Ниже мы приводим поучительный пример действия штурмовой группы (в одном из населённых пунктов Восточной Пруссии) по оказанию помощи соседней штурмовой группе.

Командир штурмовой группы, выдвинувшись несколько вперёд и замаскировавшись около дома, заметил, что немцы накапливаются позади одного из домов, намереваясь контратаковать соседнюю штурмовую группу, которая в это время занималась очищением от немцев двухэтажного дома. Командир штурмовой группы, заметивший это накапливание немцев, условными сигналами вызвал к себе бойцов своей группы. Они ползком по одному стали собираться около командира и незаметно для противника сосредоточились у него на фланге.

Когда немцы начали подниматься для контратаки, замаскированная группа бросилась на них и забросала их гранатами. Ошеломленные неожиданным ударом немцы бросились врассыпную, но бежать было некуда. Установленный у дома пулемёт заставил их лечь. В результате этих действий было убито 23 гитлеровца, а шесть сдались в плен.

Соседняя штурмовая группа тем временем успешно завершила очищение спорного пункта врага.

В наших бойцах высоко развито чувство взаимной выручки. Она необходима в бою, а в уличном в особенности, когда за каждым строением, в каждом тёмном переулке наступающему угрожает опасность.

Товарищу надо помогать всем, чем возможно, — огнём, штыком, гранатой, лопатой. «Сам погибай, а товарища выручай», — говорил великий русский полководец Суворов. Примеры боевого товарищества мы наблюдаем повседневно, взаимная выручка в бою свойственна всем советским воинам.

В немецком городе Шнайдемюль один из бойцов при попытке перебежать улицу был ранен в ногу и не мог двигаться. Приблизиться к нему мешал пулемётный огонь врага из окружающих домов. Несмотря на это другой боец ползком добрался до раненого товарища и под градом пуль притащил его в расположение своего подразделения.

Внезапные, решительные и смелые действия нередко решают исход уличного боя.

В одном из кварталов Будапешта продвижению батальона мешал четырёхэтажный дом, из которого засевшие

немцы и мадьяры вели сильный пулемётный и автоматный огонь. Батальон вынужден был залечь, так как обойти этот дом не представлялось возможным, мешали сплошные постройки. Не улучшилась обстановка и с наступлением ночи. Из-за огня пулемётов невозможно было поднять головы. Тогда в борьбу с гарнизоном вступила штурмовая группа, состоявшая из 6 автоматчиков во главе с лейтенантом. В два часа ночи эта группа, маскируясь около стен домов, начала осторожно пробираться к четырёхэтажному дому. Большую часть пути пришлось ползти, при этом осколки битого стекла врезались в руки, малейшее неосторожное движение вызывало шум. Но это не остановило смельчаков. Они добрались до подъезда дома. Лейтенант, оставив у входа двух бойцов и приказав остальным подготовить гранаты, открыл дверь. Убедившись, что за дверью противника нет, он подал бойцам сигнал, и они один за другим осторожно проникли в дом. На первом этаже немцев также не оказалось. В это время послышалась длинная пулемётная очередь — пулемёт стрелял из второго этажа. Воспользовавшись шумом, произведенным стрельбой из пулемёта, группа быстро поднялась по лестнице на второй этаж. Короткие очереди из автоматов уложили гитлеровцев на месте. Три огневые точки были обезврежены. Этим воспользовалось одно из подразделений батальона, и к утру дом был полностью очищен от противника.

В уличных боях военная хитрость и солдатская сметка, присущие нашим бойцам и офицерам, играют особенно большую роль. Когда невозможно взять врага в открытую, надо перехитрить его, например, отвлечь его внимание на одном фланге, а ударить по другому. И особенно это должно применяться при действиях штурмовых групп, которые очень часто вступают в борьбу с превосходящими силами противника.

Успех в этом случае достигается тем, что противник вводится в заблуждение.

Так, например, командиру штурмовой группы предстояло занять дом, обороняемый значительной группой немцев. Он принял решение: при помощи нескольких бойцов инсценировать бой неподалеку от дома, возле забора, чтобы отвлечь внимание немцев, самому же с остальными бойцами подкрасться к дому с другой стороны, забросать его гранатами и, ворвавшись внутрь, уничтожить оборо-

няющихся в нём гитлеровцев. Незадолго до рассвета двое бойцов подползли к забору и начали разыгрывать бой: они бросали через забор ручные гранаты, одновременно ведя огонь из автоматов. Создалось впечатление, что наступает довольно большая группа. Среди немцев произошёл переполох, они бросились к амбразурам, сделанным с той стороны дома, где инсценировался бой. Воспользовавшись этим, остальные бойцы группы, держа наготове ручные гранаты, быстро пересекли улицу и очутились у окон здания. Восемь гранат почти одновременно полетели на головы гитлеровцев, и сразу же после разрывов в комнаты ворвались бойцы. Уцелевшие немцы в панике кинулись к запасному выходу, но там их встретил огонь пулемёта, заранее выставленного командиром штурмовой группы. Девять вражеских солдат были убиты, остальные сдались в плен. Дом оказался в наших руках.

Интересен и следующий пример. Около городского парка стоял особняк, в котором немцы устроили четыре огневые точки. Огонь этих пулемётов не давал возможности подступиться к фасаду. Тогда двое бойцов забрались на второй этаж противоположного дома и оттуда начали вести непрерывный огонь по особняку. Это отвлекло внимание немцев, которые направили туда свои пулемёты, тем временем другие бойцы обошли особняк и через чёрный ход ворвались в него. Всё это произошло так быстро, что немцы не успели оказать сопротивления и были уничтожены.

В уличном бою должна быть использована любая возможность обхода того или другого объекта атаки. Даже небольшая группа бойцов может дезорганизовать неприятельскую оборону крупного объекта, если она неожиданно ударит по нему с тыла или с фланга.

Однажды перед группой бойцов была поставлена задача овладеть школой, которую занимали немцы. Оценив обстановку, командир группы решил захватить школу путём обходного манёвра с тыла. Используя пролом в стенах и подвал соседнего со школой дома, эта группа пробралась с задней стороны школы. Командир группы, поручив двум бойцам охрану с тыла, вместе с остальными бойцами бросил гранаты в окна и после их взрыва ворвался в школу. Немцы были настолько ошеломлены появлением бойцов с заднего хода, что механически подняли руки вверх.

Однако при всяких обходных действиях следует иметь

в виду коварство врага. Он на каждом шагу, особенно в узких проходах между домами, в подвалах, на лестницах, в верхних этажах зданий и т. д.; устанавливает различные «сюрпризы», состоящие из мин натяжного, нажимного действия, фугасов, ловушек и пр. Десятками фактов подтверждено, что в занятых домах взрываются кресла, столы, стулья — стоит только сдвинуть их с места.

Ловушки можно устанавливать различными способами. Немцы устанавливают ловушки в городах и селах большей частью в жилых домах и хозяйственных постройках, а также в машинах и аппаратах промышленных предприятий. Посредством взрывных ловушек противник минировал входы в дома, в комнаты квартир и учреждений, а также полы, печи, обстановку, домашние вещи, запасы продовольствия, топлива и т. д. Вследствие того что устройство ловушек весьма несложно и размеры их могут быть произвольными, ловушки нередко обнаруживались в цветочном горшке, телефонном аппарате, радиоприемнике, швейной машине, каравае хлеба, на вешалке для одежды, на книжной полке, в кровати, на стуле, в патефоне, в ведре, в дровах и угле. Надо помнить, что взрывными ловушками противник часто минировал оставляемые ими предметы вооружения, техники и даже трупы своих солдат. Поэтому бойцам надо проявлять исключительную осторожность.

Так, например, одна из штурмовых групп в Будапеште, заняв трёхэтажный дом, господствовавший над всем кварталом, продержалась в нём больше суток, отбив за это время несколько ожесточённых контратак противника.

А после того как группа продвинулась дальше, минами было обнаружено в этом доме восемь мин. Коварство врага не достигло цели. Наши бойцы были осторожны.

Бойцам и офицерам Красной Армии, ведущим уличные бои в городе, надо быть особенно бдительными, даже на занятой части города.

## Глава 4

### **ОРГАНИЗАЦИЯ ОБОРОНЫ ГОРОДА И ВЕДЕНИЕ УЛИЧНОГО ОБОРОНИТЕЛЬНОГО БОЯ**

Уставы Красной Армии, обобщающие опыт боёв по обороне крупных городов, дают стройную систему построения обороны и твёрдые положения по ведению оборони-

тельного боя. Уставы Красной Армии указывают, что каждый населённый пункт (город) должен быть при помощи системы оборонительных сооружений и инженерных заграждений, построенных как на подступах к городу, так и в нём самом, превращён в крепость; на него возложена задача остановить продвижение противника и длительное время самостоятельно оказывать ему сопротивление даже в условиях полного окружения. Оборона крупного города должна строиться по принципу обороны укреплённых районов.

Оборонительная операция по удержанию крупного города выполняется в тесном взаимодействии с полевыми войсками, действующими вне пределов городских оборонительных обводов.

Выбор системы обороны города зависит:

- от политического и стратегического значения города;
- от его географического положения;
- от наличия материально-технических средств;
- от наличия времени для организации обороны;
- от имеющегося боевого опыта войск.

Оборона города должна быть глубокой, многоэшелонной и состоять не менее чем из трёх оборонительных рубежей. Глубина её создаётся вынесением оборонительных позиций за пределы города.

Первый рубеж (внешний обвод) создаётся на удалении 15—20 км от города и состоит из ряда оборонительных позиций, усиленных инженерными заграждениями. Назначение этого рубежа — истощить и расстроить силы противника на дальних подступах к городу; при этом тактические выгоды местности должны быть использованы прежде, чем противник дойдёт до главного рубежа обороны. Первый рубеж может быть построен в форме обвода — кольца — или же в виде отдельных укреплённых позиций с большим количеством отсечных позиций и противотанковых районов на наиболее опасных и важных направлениях.

Второй рубеж — внутренний оборонительный обвод — создаётся на ближайших подступах к городу. Он является основным рубежом обороны и имеет назначение — не допустить противника к городу и разгромить живую силу и технику врага на ближайших подступах к городу. Этот рубеж, наиболее полно оборудованный долговременными инженерными сооружениями (ДОТ, ДЗОТ), противотанко-

выми и противопехотными препятствиями, является по существу укрепленным районом. Оборону на этом рубеже ведут специальные войска (гарнизоны).

Третий рубеж обороны создается по окраинам города. Он имеет назначение оборонять непосредственные подступы к городу и сам город. Этот рубеж оборудуется так же, как и внутренний оборонительный обвод (основной рубеж). Войска занимают его для обороны заблаговременно, не позднее чем в период боя на внешнем оборонительном обводе.

На внешнем оборонительном обводе оборонительный бой, как правило, ведут полевые войска; на внутреннем обводе, на окраинах города и в самом городе для ведения оборонительного боя, кроме полевых войск, могут назначаться специально сформированные части укрепленных районов; если последние отсутствуют, то вся оборона возлагается на полевые войска.

В обороняемом городе обязательно должны быть созданы общий и противотанковый резервы.

Необходимо, чтобы оборона города прежде всего была активной. Это достигается действиями подвижных танкоистребительных частей и соединений.

В оборонительном бою общие и противотанковые резервы не только отражают неприятельские атаки и восстанавливают положение, но и наносят противнику сокрушительные удары с целью заставить его перейти от наступления к обороне; затем они сами переходят в наступление, чтобы окончательно разгромить врага.

Характерными особенностями организации обороны внутри города является её жесткость, а также упорство войск в сочетании с их высокой активностью.

Войскам, ведущим уличный оборонительный бой, предъявляются следующие основные требования:

— непрерывными контратаками и всякого рода активными действиями сводить на-нет успехи наступающего противника;

— постоянно улучшать своё положение;

— вырывать у противника инициативу;

— непрерывными ударами истощать моральные и физические силы противника.

Оборона в городе — это бой пехоты против пехоты, в котором обороняющаяся сторона не остаётся пассивной, а действует так же активно, как и наступающая сторона.

«Оборона должна быть прежде всего противотанковой, противосамолётной и круговой».

Эти требования уставов Красной Армии, предъявляемые к обычной полевой, позиционной обороне, полностью остаются в силе и для обороны в городе. Осуществление их в условиях обороны в городе значительно облегчается. Город с его прочными каменными строениями и наличием подвалов защищает войска от артиллерийского огня, от танков, от бомбардировок с воздуха и дает возможность создавать круговую оборону. Сам город, по существу, является лучшим противотанковым районом. Неприятельские танки могут действовать весьма ограниченно, только вдоль улиц, что значительно облегчает ведение противотанковой борьбы. В городе для непосредственной борьбы с танками и самоходными орудиями воздвигаются баррикады, устраиваются противотанковые рвы, минируются улицы, приспособляются подвалы зданий под противотанковые огневые точки, организуются противотанковые засады.

В оборонительном уличном бою необходимо организовать борьбу с танками так, чтобы она завершилась уничтожением их. Для этой цели рекомендуется создавать танкоистребительные команды, вооруженные средствами ближнего боя: противотанковыми ружьями, противотанковыми минами, связками гранат, бутылками с горючей жидкостью. Действия танкоистребительных команд должны быть рассчитаны на внезапность, поэтому большое значение имеет маскировка позиций команд и быстрота выдвижения истребителей танков к объекту атаки. С этой целью заранее с позиций, занимаемых танкоистребительными командами, подготавливаются лазейки и проходы через дворы, заборы, здания, а к окнам зданий подставляются лестницы, чтобы обеспечить быстрое появление и исчезновение дозоров танкоистребительных команд.

Организация противосамолётной обороны в городе ничем не отличается от обычной противосамолётной обороны в полевых условиях, но благодаря наличию высоких зданий и различных прочных строений имеет значительные преимущества в выборе пунктов для наблюдения за воздухом, в маскировке огневых позиций и в выборе мест для укрытия войск.

Оборона города состоит из трёх этапов:

1. Оборона на внешнем оборонительном обводе — обычная полевая позиционная оборона.

2. Оборона на внутреннем оборонительном обводе — на ближайших подступах к городу — по типу обороны укрепленных полос и районов.

3. Оборона в самом городе — уличный оборонительный бой.

Для ведения обороны в самом городе город делится на секторы (несколько городских районов), боевые оборонительные участки (район, несколько крупных улиц, группа заводов), узлы обороны (завод, улица, группа крупных зданий) и опорные пункты (крупный дом, группа мелких домов и т. п.).

В зависимости от важности направления и поставленной задачи сектор обороняет усиленная дивизия, реже усиленный полк; боевой оборонительный участок — стрелковый полк, иногда батальон; узел обороны — стрелковый батальон, реже стрелковая рота; опорный пункт — стрелковая рота, взвод и даже отделение.

Таким образом, оборона в городе организуется по принципу обороны опорными пунктами и узлами обороны. По этому принципу в Великой Отечественной войне строилась оборона городов Красной Армией.

Внутри города подготавливаются несколько оборонительных позиций, которые состоят из узлов обороны и отдельных опорных пунктов, находящихся в тесной огневой связи между собой.

Каждый опорный пункт и узел обороны должен быть приспособлен к круговой и продолжительной обороне даже в условиях полного окружения. В опорном пункте создаются запасы боеприпасов, продовольствия, медицинского имущества, питьевой воды. Оставление опорного пункта допускается только по приказу старшего начальника.

Оборонительный уличный бой в городе — это бой за опорные пункты. В уличном бою обороняющаяся сторона стремится использовать в первую очередь самые прочные каменные здания, выгодные в тактическом отношении. Один или несколько укрепленных домов, соединенных между собой укрытыми ходами сообщения, вместе с оборонительными сооружениями (окопами, ДЗОТ, проволочными заграждениями и т. д.) представляют собой опорный пункт. В зависимости от размера опорного пункта и от того, какое значение имеет он для прикрытия того или иного направления, гарнизон опорного пункта может

быть (как говорилось выше) в составе от отделения до усиленной роты. Для обороны каждого опорного пункта выделяется целое подразделение, командир которого назначается комендантом опорного пункта.

Опыт боёв в Одессе, Севастополе, Сталинграде и других городах показал, что в уличном оборонительном бою гарнизон опорного пункта почти всегда ведёт бой самостоятельно и очень часто изолированно. Поэтому гарнизон опорного пункта должен располагать средствами борьбы не только с пехотой, но и с танками. Он должен быть усилен противотанковыми орудиями, полковыми пушками, миномётами, противотанковыми ружьями, сапёрами и автоматчиками.

Большое значение для обороны опорного пункта в городе имеет стойкость и непреклонная воля командира — коменданта опорного пункта.

В узлах обороны и в опорных пунктах выделяются частные резервы из состава обороняющихся частей и подразделений.

Основной задачей при организации обороны опорного пункта является чёткая организация огня. Система огня артиллерии и миномётов строится по принципу сочетания флангового и фронтального огня отдельных орудий. Необходимо добиться, чтобы атакующий противник был разгромлен на подступах к опорному пункту. На выполнение этой задачи должны быть направлены все мероприятия, проводимые гарнизоном опорного пункта.

В каждом опорном пункте и в отдельных удобных для обороны зданиях подготавливается многоуровневая оборона: в полуподвальных и нижних этажах — для ведения огня вдоль улиц, в верхних этажах и на чердаках — для ведения огня сверху по улицам, дворам, соседним зданиям и дальним подступам.

Таким образом, оборона опорного пункта в городе строится на системе огня и на инженерных заграждениях и препятствиях. Система огня предусматривает правильное расположение огневых точек в самом здании (в окнах, дверных проёмах, бойницах из специально пробитых отверстий в стенах зданий, на чердаках, на крышах, в приспособленных подвалах) и на подступах к зданию (в окопах, ходах сообщения, ДЗОТ).

Огневые средства опорного пункта должны препятствовать проникновению противника в опорный пункт или

просачиванию его в промежутки с соседним опорным пунктом. Все инженерные сооружения, находящиеся перед опорным пунктом, — минные, проволочные заграждения, завалы, баррикады — служат для того, чтобы задержать наступающего противника и подвергнуть его воздействию губительного огня того орудия, в секторе стрельбы которого это заграждение или препятствие находится.

При обороне в городе очень важно готовить ловушки, засады; создавать огневые мешки с таким расчётом, чтобы неожиданно взять противника под обстрел или забросать его ручными гранатами.

Практика уличных оборонительных боёв показывает, что сила войск, обороняющих опорный пункт, заключается в мощи того огня, которым они располагают. Поэтому необходимо обращать самое серьёзное внимание на маскировку всех огневых точек и иметь запасные огневые позиции.

**Оборона опорного пункта.** Под опорные пункты выбираются наиболее прочные здания, особенно расположенные на перекрёстке улиц, на площадях. При выборе зданий под опорные пункты обязательно учитывается возможность взаимного фланкирования как между соседними опорными пунктами, так и внутри опорного пункта между огневыми точками.

Впереди опорных пунктов сооружаются противотанковые и противопехотные препятствия и отрываются закрытые ходы сообщения.

Оборона в многоэтажных зданиях, приспособленных под опорный пункт, создаётся в несколько ярусов.

Первый ярус — приспособление для обороны подвалов, полуподвальных и нижних этажей — предназначен для ведения огня вдоль улиц.

Второй ярус — приспособление для обороны вторых-третьих этажей — предназначен для ведения огня по улицам, соседним дворам и зданиям.

Третий ярус — приспособление для обороны верхних этажей, чердаков и крыш — предназначен для ведения огня по дальним концам улиц, по крышам и верхним этажам соседних зданий, занятых противником.

Опорные пункты должны быть оборудованы прочными убежищами.

По построению и организации обороны опорного пункта

в городе можно разделить на внешнюю и внутреннюю. Внешняя оборона складывается из огневых точек, прикрывающих подступы к опорному пункту (зданию). Эти огневые точки могут находиться перед опорным пунктом или же в самом опорном пункте — в здании. Их огонь в сочетании с заграждениями является основой внешней обороны. Каждая такая огневая точка является внешним очагом сопротивления. Внешние очаги сопротивления (огневые точки) в зданиях, приспособленных под опорный пункт, ведут огонь из окон, дверей, с балконов, крыш, чердаков, из специально пробитых отверстий в стенах здания (амбразур) и т. д.

Если опорный пункт находится на перекрёстке улиц, то перед ним сооружаются ДЗОТ или же приспособляются для стрельбы вдоль улиц подвалы и нижние этажи домов.

Внешние очаги сопротивления (огневые точки), находящиеся в системе обороны опорного пункта, по своему составу и вооружению разнообразны. Состав огневых точек различный — от отдельного снайпера до расчёта миномёта или отдельно действующего орудия.

Если под огневую точку в опорном пункте приспособляются окна, то они заваливаются мешками с землёй или закладываются кирпичом. В этих закладках делаются амбразуры для наблюдения и стрельбы. Каждая огневая точка в опорном пункте тщательно оборудуется и маскируется.

Во внешнем очаге сопротивления каждая огневая точка, как правило, должна иметь постоянный состав с задачами: днём вести бой и наблюдение; ночью — подслушивать, освещать местность и вести огонь.

Кроме внешней обороны, гарнизон опорного пункта должен одновременно организовать и внутреннюю оборону опорного пункта. Оборона внутри опорного пункта состоит из внутренних очагов сопротивления (огневых точек), расположенных в коридорах, на лестничных клетках, в смежных комнатах, контролирующих вход в здание с улиц и дворов, на чердаках, крышах и т. д.

Для внутренней обороны опорного пункта (здания) привлекается часть огневых средств, предназначенных для внешней обороны, и все огневые средства резерва. Переключение всех точек средств и личного состава с внешней обороны на оборону внутри опорного пункта (здания) до-

пускается в порядке исключения, и только при том условии, если опорному пункту грозит полное уничтожение.

При перенесении боевых действий с улиц, дворов, с соседних зданий в обороняемое строение внешние очаги сопротивления обязаны попрежнему держать под огнём опасные направления. Они должны препятствовать проникновению в дом новых неприятельских групп и не допускать подноса боеприпасов, питания, оружия.

В каждом опорном пункте, независимо от состава обороняющегося гарнизона, необходимо создавать частный резерв. Если опорный пункт обороняется взводом, то в частный резерв должно быть выделено отделение, если ротой, — то не менее взвода. Назначение резерва:

— производить частные контратаки при внешней обороне перед опорным пунктом, на улице, во дворах, на угрожаемых подходах;

— усиливать внешнюю оборону опорного пункта огневыми средствами путём занятия новых дополнительных очагов сопротивления — огневых точек — согласно плану обороны;

— создавать внутреннюю оборону внутри здания, занимать внутренние очаги сопротивления — огневые точки, производить контратаки внутри здания, очищать комнаты, коридоры, подвалы в случае проникновения противника в здание.

При обороне опорного пункта в городе каждый комендант опорного пункта должен руководствоваться своим планом обороны.

Комендант опорного пункта обязан до вступления в бой провести следующие мероприятия:

— поставить задачи каждому очагу сопротивления (огневой точке); назначить основные и дополнительные секторы наблюдения и обстрела; указать момент открытия огня и его продолжительность;

— указать укрытия, которые должен занимать гарнизон в случае интенсивных артиллерийских налётов или воздушной бомбардировки; наметить способы обеспечения обороны на это время;

— указать местонахождение своего частного резерва и порядок ввода его в бой для контратак, для усиления внешней обороны и для организации обороны внутри опорного пункта при частичном проникновении противника;

— поставить огневым точкам задачу по обеспечению стыков с соседними опорными пунктами;

— поставить задачи приданным средствам усиления (расчётам станковых пулемётов, миномётов, отдельным орудиям);

— наметить места размещения пунктов боепитания и медпомощи;

— установить сигналы вызова поддерживающего огня артиллерии и миномётов;

— организовать борьбу с танками и штурмовыми орудиями противника противотанковыми средствами.

При организации обороны опорного пункта комендант должен обеспечить непрерывную связь с очагами сопротивления внутри обороняемого объекта; для этой цели, кроме ячейки управления, используется личный состав из резерва. Связь внутри здания осуществляется посыльными. Связь подразделений с батальоном обычно телефонная. Телефонный провод одновременно служит указателем более или менее безопасного пути движения к опорному пункту.

В уличных боях организация взаимодействия между пехотными командирами и командирами поддерживающих специальных подразделений (артиллерий, сапёров, танков) ложится в основном на низовые звенья. Чёткая и быстрая увязка боевых действий по месту, времени и объекту обеспечивает успешное выполнение поставленной задачи.

Связь между взаимодействующими подразделениями осуществляется личным общением с ними коменданта опорного пункта, по телефону, посыльными, сигналами (ракетами, трассирующими пулями, флажками).

При организации взаимодействия должны быть хорошо отработаны сигналы вызова и прекращения огня. Эти сигналы обязаны знать все бойцы и командиры как пехоты, так и приданных ей или поддерживающих её подразделений специальных родов войск.

При совместных действиях с авиацией стрелковые и артиллерийские подразделения, обороняющиеся внутри населённого пункта, должны своевременно обозначать своё местонахождение путём установленных сигналов и полотнищами. Для этого используются крыши домов, большие балконы, промежутки между домами и т. п.

Гарнизоны опорных пунктов одновременно с указанием своего местонахождения, если возможно, указывают важнейшие объекты для авиационного воздействия; но обычно этим вопросом занимаются общевойсковые штабы.

## ХАРАКТЕРИСТИКА ОБОРОНЫ НЕМЦЕВ В ГОРОДАХ И ВЕДЕНИЕ ИМИ ОБОРОНИТЕЛЬНОГО УЛИЧНОГО БОЯ

Немецкие города по своей структуре имеют ряд специфических особенностей. Центр города — «старый город» — средневекового типа, характеризуется исключительной прочностью зданий и тесным примыканием их друг к другу. В нём пролегают узкие, кривые, расходящиеся в стороны улицы с множеством пересекающих их таких же узких переулков. В «старом городе» большинство зданий в 3—4 этажа, с небольшими окнами и с остроконечными крышами. Здания построены из кирпича или сплошного камня; толщина стен от 0,8 до 1,5 м. Особенно прочными зданиям в «старом городе» являются кирки (церкви) и монастыри. В некоторых городах «старый город» обнесён кирпичными или каменными стенами.

«Новый город», как правило, отделяется от «старого города» стеной или чаще всего кольцом бульваров. В «новом городе» широкие, прямые улицы с домами современного типа и много площадей и скверов. В нём находятся важнейшие промышленные и коммунальные предприятия. К этой части города примыкают парки, пригороды и фабрично-заводские посёлки.

Одной из существенных особенностей немецких городов является тесное примыкание отдельных массивных кирпичных зданий друг к другу. Путем устройства проломов в стенах каждого этажа таких зданий немцы имели возможность, не выходя наружу, проникать из одного здания в другое для проведения маневра живой силой и огневыми средствами.

Наряду с такими тесно прилегающими друг к другу зданиями нередко можно встретить небольшие особняки, коттеджи, изолированно расположенные от остальных зданий. Эти коттеджи обычно имеют островерхую крышу, крытую черепицей, и много узких окон, расположенных на разной высоте. Стены коттеджей достаточно прочны, обычно они сложены из полого или сплошного кирпича, а иногда из стандартных плит спрессованной соломы и стружек. Характер таких построек способствовал обороне немецких городов и затруднял нашим войскам выявление кочующих от одного окна к другому огневым точкам.

Если город имел лишь тактическое значение, немцы орга-

низывывали оборону чаще всего на ближайших подступах к нему и в самом городе. Фортификационные сооружения возводились главным образом полевого типа: наиболее сильно приспособивались к обороне окраины города и здания в самом городе. Оборона организовывалась круговая, с незначительной глубиной.

Города, расположенные на важнейших операционных направлениях, особенно находящиеся вблизи от государственной границы, немцы приспособивали к упорной обороне ещё задолго до начала войны. Каждый такой город представлял собой мощную крепость с вынесенными далеко вперёд фортами и другими долговременными сооружениями.

Город-крепость, в зависимости от его масштаба и оперативного значения охватывал иногда площадь в несколько сот квадратных километров.

Построение немецкой обороны города-крепости можно проследить по схеме обороны Бреслау (схема 1).

Внешний оборонительный обвод (внешнее кольцо) Бреслау был вынесен вперёд на 10—25 км. В основном он состоял из оборонительных построек полевого типа и сплошных траншей, усиленных пулемётными ДОТ, различными сооружениями из бетона, старыми укреплениями в виде кирпичных казематов и укреплениями крепостного типа.

В полосе внешнего оборонительного обвода были расположены опорные пункты и оборудованы узлы сопротивления. В глубине 3—5 км от переднего края внешнего оборонительного обвода проходил почти сплошной противотанковый ров, отдельные промежутки которого заполнены противотанковыми надолбами.

В глубине 8—17 км от переднего края был оборудован второй внутренний оборонительный обвод (внутреннее кольцо), состоящий из таких же оборонительных сооружений, как и внешнее кольцо, но с преобладанием старых укреплений типа кирпичных казематов.

Промежуток между внешним и внутренним оборонительными обводами был заполнен долговременными сооружениями, представляющими собой сильные опорные пункты. Все населённые пункты, входящие в этот промежуток, были приспособлены в качестве опорных пунктов или узлов сопротивления.

Внутреннее оборонительное кольцо значительно больше, чем внешнее, было насыщено оборонительными сооруже-

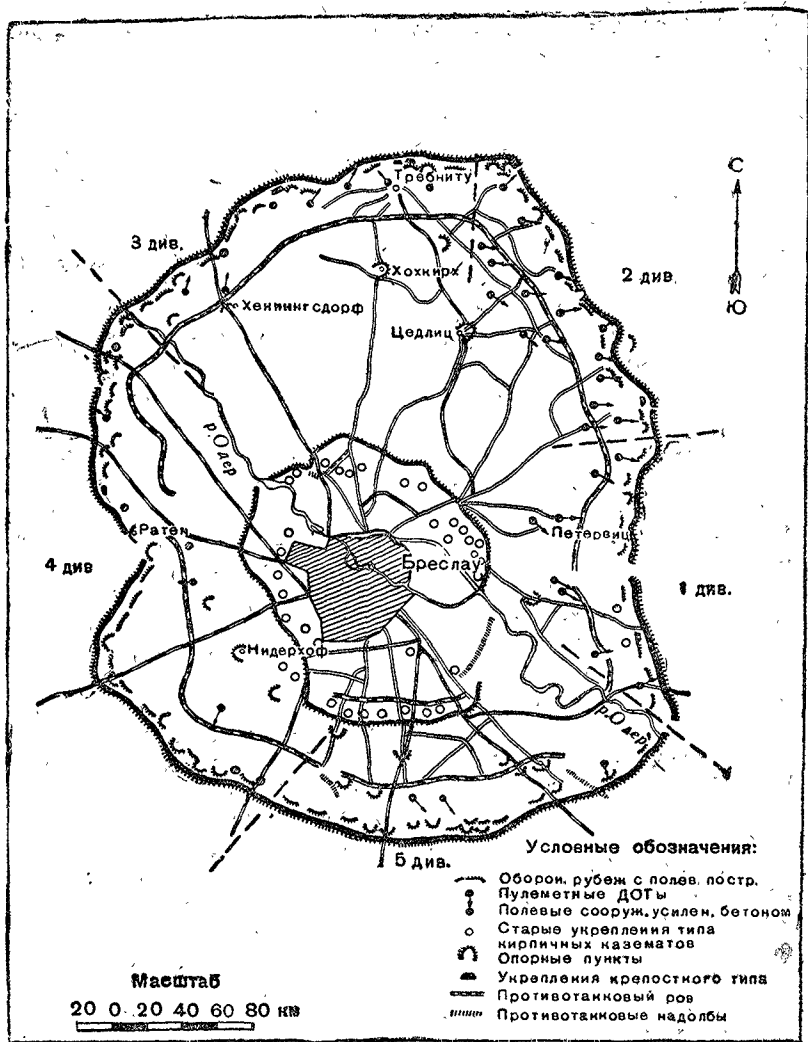


Схема 1. Оборона города Бреслау

ниями; чем ближе к центру города, тем более густо они располагались.

Город Бреслау на всю глубину был приспособлен к длительной обороне. В наиболее важных кварталах создавались мощные узлы сопротивления, состоящие из сильных, хорошо оборудованных опорных пунктов (отдельных домов или группы домов). Подходы к опорным пунктам насыщались препятствиями и заграждениями; улицы перекапывались, застраивались баррикадами; на перекрестках улиц были построены ДОТ или приспособлены под огневые точки подвалы и нижние этажи угловых зданий. Особенно сильно укреплялись выходы на площади и скверы.

Если рассматривать оборону Бреслау в целом, то надо отметить, что наиболее прочно она была построена фронтом на северо-восток, восток и юго-восток. На этих направлениях преобладали долговременные оборонительные сооружения современного типа (пулемётные ДОТ).

Примерно по такому же принципу, но с некоторыми специфическими особенностями была построена оборона и других немецких городов-крепостей. Крепость Торн, например, состояла из цитадели и фортов, опоясывающих город кольцом. Пути подхода к фортам прикрывались трёхамбразурными ДОТ. В промежутках между фортами располагались артиллерийские позиции и позиции для полевых войск. Наиболее прочными были казематы гаубичных батарей: толщина стен и сводов этих казематов достигала 3 м. Остальные крепостные сооружения также могли выдерживать прямые попадания тяжёлых снарядов. Впереди фортов крепости на удалении 1,5—3 км находились позиции полевого типа с бетонированными убежищами для войск.

Внутри города костяком немецкой обороны являлись опорные пункты и узлы сопротивления. По мнению немцев, каждый дом в городе при хорошем оборудовании легко может быть превращён в крепость; немцы считали, что даже в случае разрушения домов подвалы являются надёжным убежищем и могут быть использованы для оказания сопротивления.

Организуя оборону в городе, немцы предъявляли к оборонительным сооружениям следующие требования:

- не выделяться на общем фоне квартала, улицы;
- быть связанными с обороняемыми опорными пунктами;
- обеспечивать ведение сильного фланкирующего огня, по возможности сверху вниз.

При оборудовании отдельных огневых точек, убежищ и других сооружений немцы проводили следующие мероприятия:

— на широких улицах, в начале и в конце улицы, строили отдельные низкие блокгаузы при условии, если они могли быть соединены ходами сообщения с соседними домами;

— имеющиеся в зданиях балконы бетонировали со всех сторон, оставляя лишь амбразуры для ведения огня;

— заграждали окна 1-го и 2-го этажей и в тех из них, которые удобны для ведения огня, оставляли хорошо замаскированные амбразуры;

— перед входами в здания сооружали каменные заборы вышиной в рост человека, с амбразурами для ведения огня;

— внутри больших зданий (как в верхних, так и в нижних этажах) ставили перегородки.

Кроме того, немцы считали, что каждый дом имеет свои особенности, которые и должны быть учтены при организации обороны, и что особую трудность представляет оборона дворов и легко воспламеняющихся строений.

Для ведения оборонительного боя немцы делили весь город (с внешним и внутренним оборонительными обводами включительно) на секторы, боевые участки, узлы сопротивления и опорные пункты.

Оборонительной бой за внешним и внутренним обводах протекал на основе общих принципов боя в полевых условиях на сильно укрепленной оборонительной полосе. С перенесением боевых действий непосредственно в город немцы стремились прочно удерживать опорные пункты и узлы сопротивления. Гарнизоны их имели задачей сильным огнём всех видов оружия воспрепятствовать приближению наступающих войск к объектам атаки. В случае захвата наступающими войсками какого-либо опорного пункта немцы предпринимали контратаки силами гарнизонов соседних опорных пунктов с целью восстановить утраченное положение.

В немецкой Инструкции по подготовке и проведению обороны городов № 500/44 от 1.11.44 г. имеются следующие указания: «При планомерном наступлении противника необходимо это наступление сломить на подходе к опорному пункту, что будет иметь решающее значение. Боевое охранение должно держать под своим наблюдением и сгнём задние дворы противоположных зданий.

Передним краем обороны является стена противоположного здания.

Глубина обороны опорного пункта, как правило, отсутствует, она заменяется эшелонированием огня в высоту, иными словами, огонь ведётся с верхних этажей, с крыши; при этом придаётся большое значение возможности вести фланкирующий огонь».

Немцы на основании своего опыта выработали следующие приёмы обороны опорного пункта в городе:

— до начала действий танков и артиллерии атакующих войск отстаивать прежде всего входы, фланкирующие сооружения и трудно воспламеняющиеся части зданий;

— пулемёты устанавливать на день в первом и во втором этажах;

— на ночь располагать всю охрану, посты и дежурные подразделения в нижнем этаже, а резервы — в верхних этажах зданий;

— гранатомётчиков располагать в первом этаже, с задачей оборонять входы в здание;

— отдельные парные посты располагать в первом этаже вблизи входных дверей; при этом двери баррикадировать или подготавливать к тому, чтобы их можно было быстро забаррикадировать;

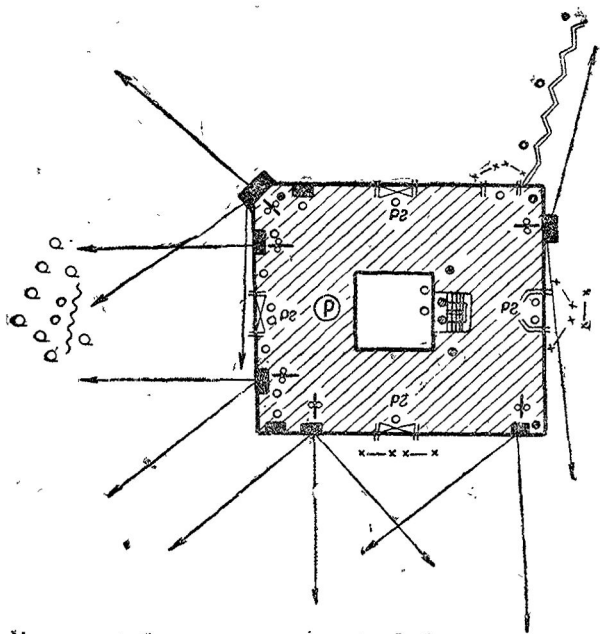
— стрелков, вооружённых карабинами и автоматами, располагать на крышах, вменяя им в обязанность: днём и ночью оборонять здание от нападения противника с крыш соседних смежных домов; обстреливать исходные позиции противника; препятствовать передвижениям противника на дальних концах улиц;

— посредством хорошо вооружённых дозоров поддерживать связь между гарнизонами опорных пунктов, не ведущих непосредственно боевых действий, и с соседними опорными пунктами;

— солдат, находящихся у окон домов, расположенных на узких улицах, снабжать противотанковыми приспособлениями ближнего боя фаустпатронами;

— оборону каждого дома эшелонировать путём выноса оборонительных сооружений перед домом и в высоту по этажам;

— создавать ударные контратакующие группы, которые должны в случае проникновения наступающего в дом немедленно выходить через запасный ход и в ближнем бою очищать занятую улицу или освободить вход в здание.



### Условные обозначения к схемам 2-6

- Огневые точки на крыше
- ⊙ Огневые точки на 1, 2 и т.д. этажах
- Огневые точки на земле
- ⊞ Вход в дом
- ⊞ Забаррикадированный вход в дом
- ⊞ Вход в дом с амбразурами, проволокой
- ⊞ Оборудованный под огневую точку балкон
- ⊞ Оборудованное под огневую точку окно
- ⊞ Необорудованное окно для ведения наблюдений
- ☒ Пулемёты
- РГ Бомбы с ручными гранатами
- Ⓟ Командир с резервом
- ⊞ Рогатки
- ⊞ Баррикада, закрытый переход
- ⊞ Противовоздушная ДЗОТ

Схема 2. Оборона отдельного дома

**Оборона опорного пункта, расположенного в отдельно стоящем многоэтажном доме (схема 2).** По немецким уставам и инструкциям преимущество отдельно стоящего многоэтажного дома как опорного пункта заключается в том, что он имеет хороший обзор и обстрел. Кроме приспособления к обороне самого здания, часто бывает возможным организовать оборону и на подступах к опорному пункту.

Немцы считали, что такой опорный пункт при хорошо организованной обороне может иметь гарнизон небольшого состава.

Существенный недостаток обороны такого пункта, по мнению немцев, состоит в том, что его гарнизон во время боя испытывает трудности в пользовании всеми видами снабжения и в поддержании связи как с соседними опорными пунктами, так и со своим старшим начальником. Поэтому при организации обороны немцы требовали от войск гарнизона производить отрывку ходов сообщения для связи с соседними улицами.

В таком опорном пункте, кроме обычно выставляемого непосредственного боевого охранения, немцы высылали в ночное время по всем направлениям разведывательные дозоры.

На ночь охрана, посты, дежурные подразделения или команды располагались в нижней части здания.

Начальник гарнизона опорного пункта (комендант) и его резерв чаще всего находились в центральной части дома.

**Оборона опорного пункта, расположенного на прямой и широкой улице (схема 3).** Оборона приведённого на схеме 3 опорного пункта, расположенного на прямой и широкой улице, характерна тем, что вход в него находится в центре дома. Основная масса огневых точек сосредоточена около входа и углов первого и второго этажей; часть пулемётов расположена на крыше. В слуховых окнах крыши размещены наблюдатели с винтовками. Комендант опорного пункта вместе со своим резервом находится в первом этаже.

Организации огня вдоль улицы благоприятствует наличие балконов, расположенных на углах здания. В Эти балконы позволяют вести огонь в три стороны с балконов, выходящих на улицу, можно держать под наблюдением и

огнём всю улицу. Суженную часть улицы можно просматривать из отдельных окон дома Д.

Непосредственное охранение выставлено у входов во двory противоположных домов (А, Д).

При организации обороны аналогичной той, которая приведена в данном примере, немцы рекомендовали направлять огонь в основном на непросматриваемые части улицы, просматриваемые же держать под огнём нескольких винтовок, автоматов и пулемётов.

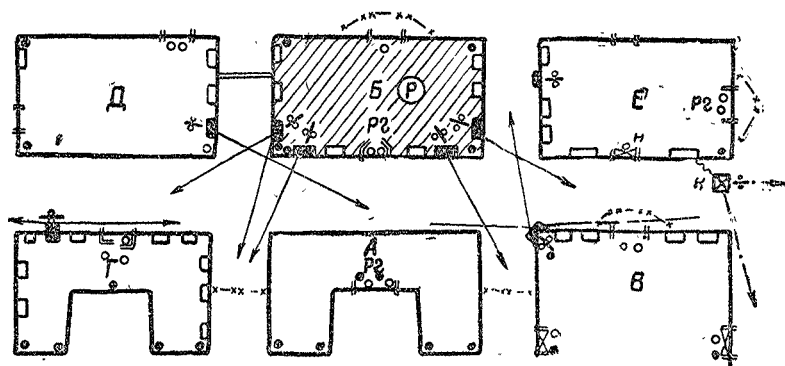


Схема 3. Опорный пункт на широкой и прямой улице

За подступами к опорному пункту немцы вели наблюдение с верхних этажей и с крыш. Особое внимание они уделяли наблюдению за дворами домов, огородами, сараями. На чердаках больших и высоких домов обычно располагались командные или наблюдательные пункты.

На ночь основные силы гарнизона, кроме резерва, сосредоточивались в первом этаже; на балконах размещались дозорные для освещения улицы ракетами; подступы к опорному пункту охранялись дозорами.

Оборона опорного пункта, расположенного на узкой и извилистой улице (схема 4). Немецкие инструкции указывают, что при обороне опорного пункта на узкой извилистой улице требуется более серьёзная подготовка разведчиков, больше оружия, большее число наблюдателей, чем при обороне на прямой и широкой улице. Немцы стремились посредством рогаток и баррикад загруднить проникновение наступающих войск на извилины улицы.

Для строительства баррикад они рекомендовали применять цементные полые плиты, наполненные песком или

землей, булыжник, кирпичи с земляной прокладкой, рулоны бумаги и т. п.

При выборе места для организации опорного пункта немцы придавали большое значение противопожарным мероприятиям.

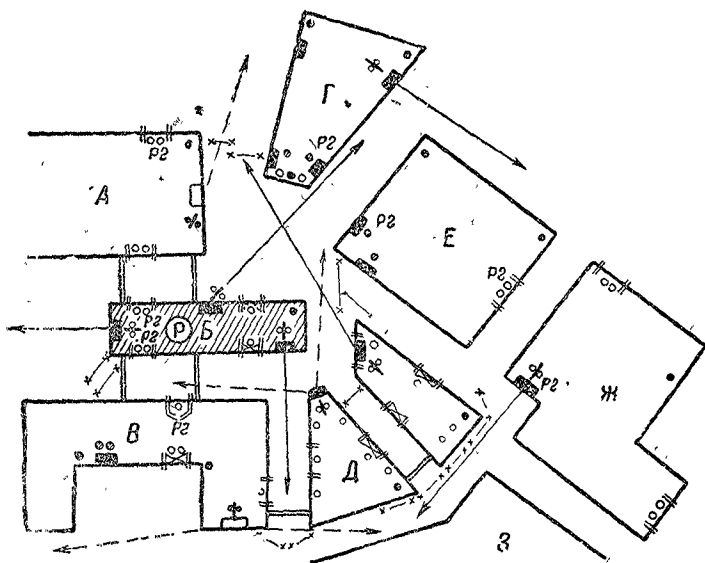


Схема 4. Опорные пункты на узкой и извилистой улице

Они обычно приспособляли окна первого и второго этажей здания под амбразуры, прикрывали входы в здание огнём ручных пулемётов, установленных в первом этаже, устраивали на крыше дома наблюдательные пункты.

На узких улицах немцы использовали для ведения огня балконы верхних этажей. Ввиду того что узкую извилистую улицу легко перебежать, немцы держали наиболее удобные для перебежек места под особым наблюдением и обстрелом. В этих же целях они выставляли боевое охранение, а окна первых этажей обороняемого дома и соседних домов закладывали подручным материалом, приспособляя их для стрельбы. Лишние входы в дома также закладывали подручным материалом или обеспечивали охраной. Для связи с соседними домами проделывались проходы (на схеме 4 дома А, Б, В, Е).

**Оборона опорного пункта на площади (схема 5).** При обороне опорного пункта, расположенного на площади, немцы в основном вели борьбу за площадь, причём главное внимание обращали на подходы к ней. Для организации обороны опорного пункта они выбирали дом, расположенный на площади фасадом в сторону кварталов, занятых наступающими войсками, и при подготовке к обороне этого дома направляли основные усилия в эту сторону. Немцы считали, что опорный пункт, расположенный на площади, легко оборонять до появления наших самоходных орудий или танков.

На схеме 5 немецкий опорный пункт, кроме сильного гарнизона в самом доме А, имеет гнезда сопротивления в домах В и Д, которые являются как бы его боевым охранением. Связь с этими гнездами сопротивления поддерживается через соседние дома, расположенные на площади.

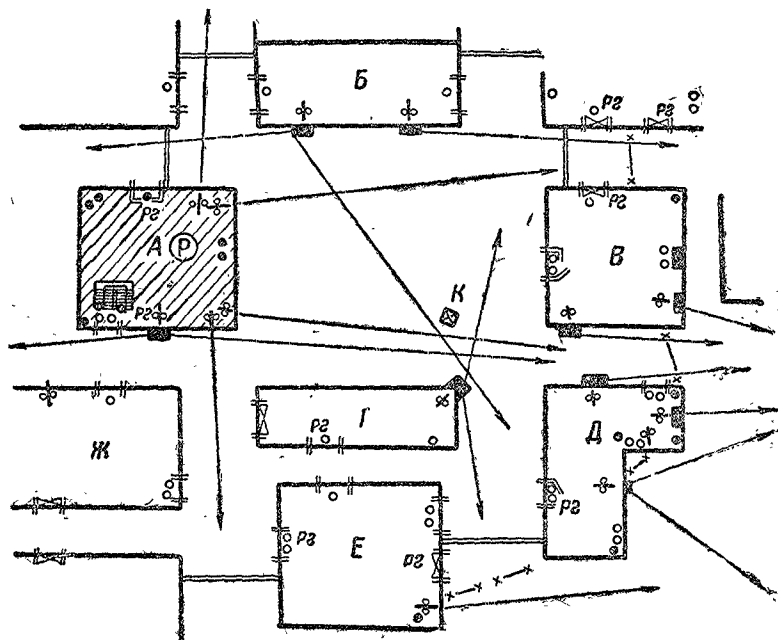


Схема 5. Опорный пункт на площади

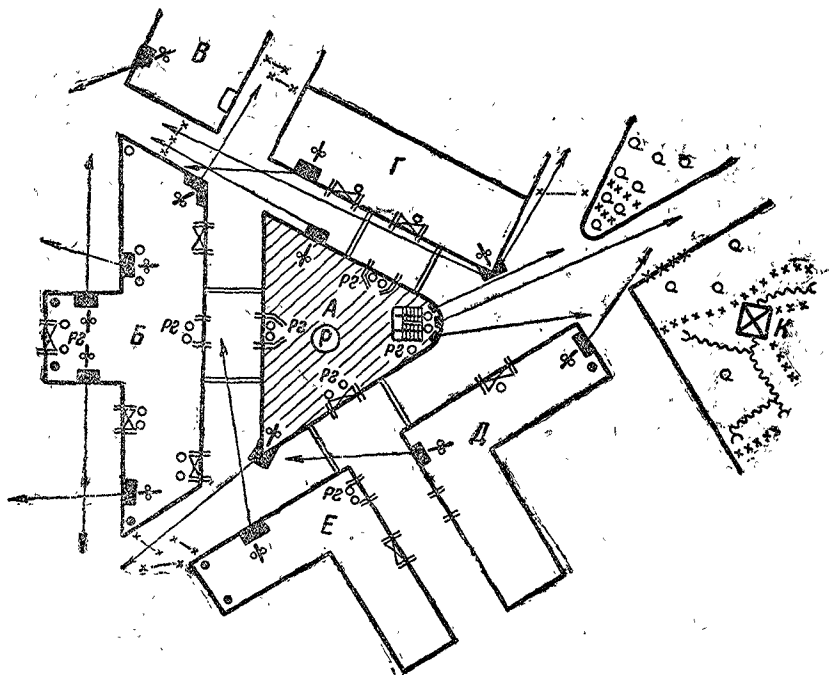


Схема 6. Опорный пункт на перекрестке улиц

С наступлением темноты немцы усиливали численность людского состава в нижнем этаже. На случай воздушной бомбардировки они строили бомбоубежище, которое располагалось обычно вдали от домов на краю площади или сквера К. Это бомбоубежище включалось в общий план обороны данного опорного пункта. При организации убежища и огневых точек немцы учитывали возможность обстрела обороняемых домов сверху, т. е. с многоэтажных зданий. Огневые точки они располагали так, чтобы их нельзя было просматривать и обстреливать из близлежащих домов.

Оборона опорного пункта, расположенного на перекрестке улиц (схема 6). По мнению немцев, опорный пункт, организованный в доме, расположенном на перекрестке улиц, наиболее удобен для обороны при условии, если в доме имеются балконы или если окна расположены

полукругом. При обороне опорного пункта в таких условиях немцы считали необходимым прежде всего удерживать впередилежащие здания путём организации гнёзд сопротивления в близлежащих домах и на улицах. На схеме 6 основная масса сил гарнизона опорного пункта и резерв во главе с комендантом размещены в доме А.

**Оборона опорного пункта, находящегося в густо застроенном квартале.** В густо застроенном квартале немцы обычно отводили под опорный пункт не один дом, а несколько рядом расположенных домов: таким образом из них создавался как бы один «блок», который граничил со свободными участками улиц в направлении к кварталам, занятым атакующими войсками.

Немцы особенно подчёркивали неудобство оборонять в таких случаях задние дворы; кроме того, близко расположенные одно от другого здания не давали возможности следить за обстановкой и были опасны в пожарном отношении.

Здания, расположенные вплотную, немцы, как правило, соединяли проходами не только в нижних, но и в верхних этажах.

Опыт полуторамесячных боёв в Будапеште позволяет сделать некоторые выводы о немецких приёмах оборудования и размещения огневых точек для целей обороны. Внутри зданий немцы практиковали постройку специальных боевых казематов, для чего использовали бутовый камень от фундаментов зданий и кирпичные стены. Боевые казематы усиливались специальными перекрытиями из нескольких рядов рельсов или толстых брёвен, поверх которых насыпался слой земли или укладывались камни толщиной до 1 м. Эти казематы вполне обеспечивали помещённые в них гарнизоны от прямых попаданий мин и снарядов артиллерии малых и средних калибров. Внутри разрушенных зданий немцы отрывали ячейки полного профиля для лёгких и тяжёлых пулемётов. В стенах зданий проделывались специальные бойницы. Над огневыми точками, находящимися внутри зданий, сооружались специальные перекрытия из рельсов или брёвен с целью предохранить расчёты огневых точек от обломков здания в случае его разрушения. Для амбразур немцы чаще всего использовали оконные проёмы, которые специально усиливались кладкой кирпича или мешками с песком.

Для прострела подступов к кварталу и обстрела основных выходов на городские площади, парки, скверы, сады немцы устанавливали в угловых домах станковые пулемёты и противотанковые орудия или строили на улицах перед угловыми зданиями специальные хорошо укрытые огневые точки. Подступы ко всем угловым зданиям немцы, как правило, минировали и держали под многослойным огнём. На важнейших участках улиц, площадей, дворов они в целях манёвра живой силой и оружием отрывали траншеи и ходы сообщения. Наблюдательные пункты оборудовались немцами на чердаках, в верхних этажах зданий в церквях и в водонапорных башнях.

-----

## ОГЛАВЛЕНИЕ

	Стр.
Предисловие . . . . .	3
Глава 1. Особенности городского уличного боя . . . . .	5
Глава 2. Организация и проведение разведки в городе . . .	11
Глава 3. Организация и ведение наступления в городе . .	43
Глава 4. Организация обороны города и ведение уличного оборонительного боя . . . . .	72
Глава 5. Характеристика обороны немцев в городах и ведение ими оборонительного уличного боя . . . . .	82

Редактор полковник Шебалин Д. В.

Технический редактор Шевченко Г. И.

Корректор Плотникова В. Я.

Г80С648.

Подписано к печати 2.7.45

Объем 6 п. л.

5,23 уч.-авт. л.

В 1 п. л. 37 000 тип. зн.

Зак. 1594

Отпечатано с готовых матриц во 2-й типографии Управления Воениздата НКО имени К. Ворошилова

20. XII. 46 г.